

外匯基金表現

(以十億港元計)

	2005					2004	2003	2002	2001
	全年*	第4季	第3季	第2季	第1季	全年	全年	全年	全年
香港股票收益／（虧損） [^]	7.0	(2.7)	8.1	5.1	(3.5)	12.0	21.2	(11.8)	(27.1)
其他股票收益／（虧損） [^]	20.5	7.9	10.1	3.4	(0.9)	11.2	26.8	(22.7)	(3.3)
外匯收益／（虧損）	(19.5)	(3.4)	(2.4)	(10.7)	(3.0)	8.5	22.9	27.2	(13.0)
來自債券及其他投資的回報總額	<u>30.1</u>	<u>5.8</u>	<u>3.2</u>	<u>15.8</u>	<u>5.3</u>	<u>25.0</u>	<u>18.8</u>	<u>54.3</u>	<u>50.8</u>
投資收入	38.1	7.6	19.0	13.6	(2.1)	56.7	89.7	47.0	7.4

* 未審計數字

[^] 包括股息

外匯基金
累計盈餘的變動

(以十億港元計)

	← 2005 →					2004
	全年 (未審計)	第4季	第3季	第2季	第1季	全年
投資收入	38.1	7.6	19.0	13.6	(2.1)	56.7
其他收入	0.2	0.1	0.0	0.1	0.0	0.2
利息及其他支出	<u>(7.9)</u>	<u>(2.6)</u>	<u>(2.2)</u>	<u>(1.8)</u>	<u>(1.3)</u>	<u>(4.8)</u>
淨投資收入	30.4	5.1	16.8	11.9	(3.4)	52.1
財政儲備分帳	(10.0)	(2.3)	(4.9)	(3.5)	0.7	(14.5)
物業重估虧損回撥	<u>0.0</u>	<u>0.0</u>	<u>0.0</u>	<u>0.0</u>	<u>0.0</u>	<u>0.9</u>
撥入累計盈餘	20.4	2.8	11.9	8.4	(2.7)	38.5
調整累計盈餘						
採納香港會計準則第39號的影響 ⁽¹⁾	<u>(0.6)</u>	<u>0.0</u>	<u>0.0</u>	<u>0.0</u>	<u>(0.6)</u>	<u>不適用</u>
外匯基金累計盈餘						
增加／(減少)	19.8	2.8	11.9	8.4	(3.3)	38.5

註1：此項影響是源自對持有證券進行估值時由採用中間價改為買方出價，對已發行證券進行估值則改為採用賣方出價。

外匯基金資產負債表摘要

(以十億港元計)

	2005年 12月31日 (未審計)	2004年 12月31日	變動
資產			
存款	89.1	63.5	25.6
債務證券	736.2	772.1	(35.9)
香港股票	87.9	82.4	5.5
其他股票	123.8	123.2	0.6
其他資產	31.9	20.7	11.2
	1,068.9	1,061.9	7.0
資產總額			
負債及基金權益			
負債證明書	149.3	146.8	2.5
政府發行的流通紙幣及硬幣	6.7	6.3	0.4
銀行體系結餘	1.6	15.8	(14.2)
外匯基金票據及債券	118.1	125.9	(7.8)
其他香港特別行政區政府基金存款	297.1	280.1	17.0
其他負債	52.9	63.4	(10.5)
	625.7	638.3	(12.6)
負債總額			
累計盈餘	443.2	423.4	19.8
物業重估儲備 ⁽¹⁾	-	0.2	(0.2)
	443.2	423.6	19.6
基金權益			
	1,068.9	1,061.9	7.0
負債總額及基金權益			

註1：在2005年前，物業是以估值額減折舊額列示。由2005年開始，物業則以成本減折舊額列示，因此要沖銷物業重估盈餘。

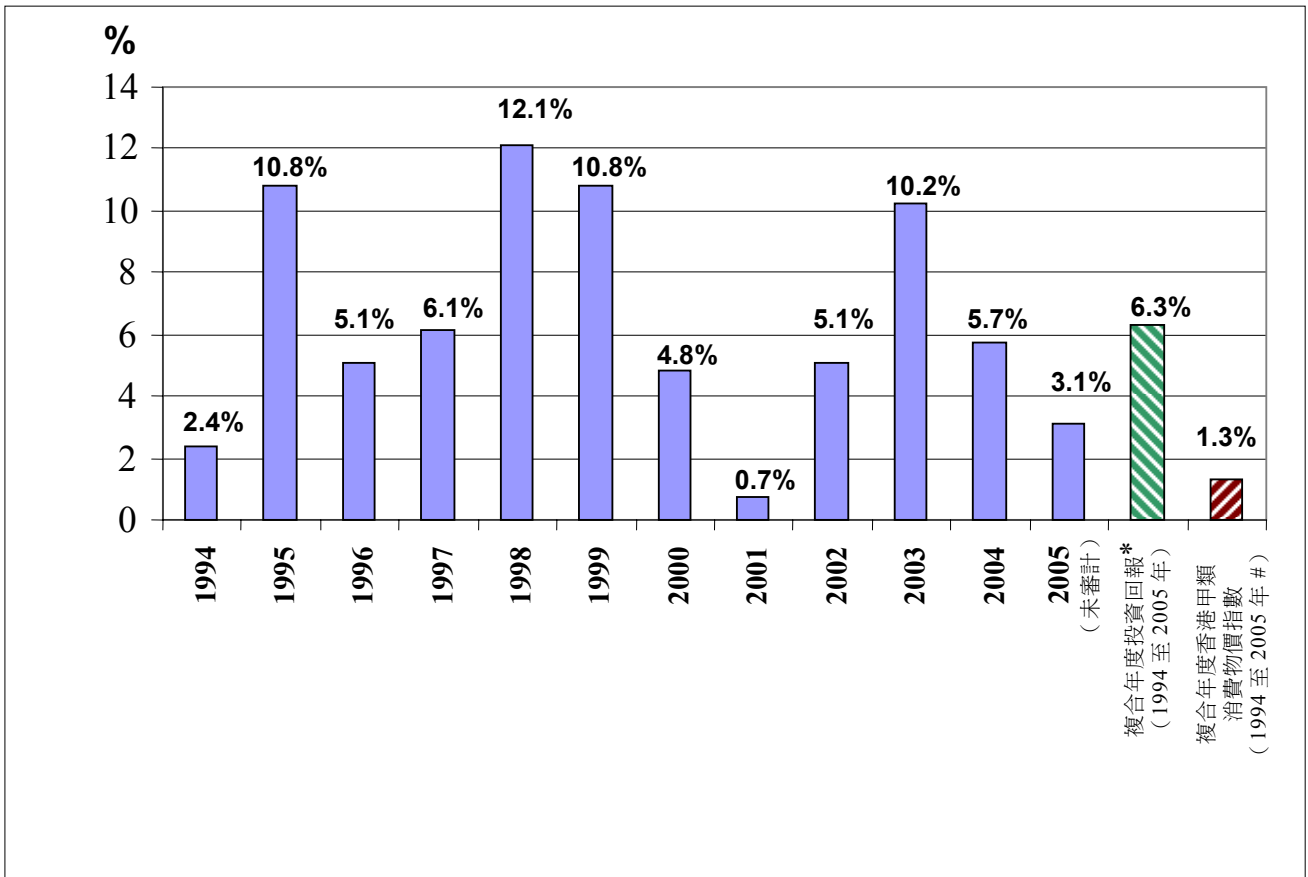
補充數據

市場表現 (2004 及 2005 年)

	2005 年全年	2004 年全年
標準普爾 500 指數 *	+3.0%	+9.0%
恒生指數 *	+4.5%	+13.2%
JP 摩根美國政府債券 (1-3 年) 指數	+1.6%	+0.9%
歐元兌美元	-13.2%	+7.8%
日圓兌美元	-13.2%	+4.6%

* 股票市場表現是按年內的指數價格變動計算。

圖 1： 外匯基金投資回報*
(1994 至 2005 年)



於 2005 年 11 月底香港甲類消費物價指數

* 由 2000 年起，投資回報是按 CFA 全球投資業績評價標準計算