

土地註冊處
土地註冊處收到作登記的契約
每月綜合統計數字

附表 1

月份： 2012 年 5 月

| 項目 | 契約性質 | 收到作登記的契約數目 | | | 價值(以百萬元整數計算) | | |
|-----|--------------|--------------------|--------------------|----------------------|--------------|--------|--------|
| | | 市區 | 新界 | 總計 | 市區 | 新界 | 總計 |
| 1. | 樓宇買賣合約 | 5,972 (6,569) | 5,512 (6,009) | 11,484 (12,578) | 43,336 | 22,022 | 65,358 |
| 2. | 地段買賣合約 | 8 | 240 | 248 | 303 | 1,734 | 2,037 |
| | 小計 (1) + (2) | 5,980 | 5,752 | 11,732 | 43,639 | 23,756 | 67,395 |
| 3. | 樓宇轉讓契約 | 5,938 (6,516) | 6,674 (7,103) | 12,612 (13,619) | 34,255 | 18,684 | 52,939 |
| 4. | 地段轉讓契約 | 11 | 634 | 645 | 801 | 1,535 | 2,336 |
| | 小計 (3) + (4) | 5,949 | 7,308 | 13,257 | 35,056 | 20,219 | 55,275 |
| 5. | 建築按揭 / 抵押 | 0 | 8 | 8 | | | |
| 6. | 樓宇按揭 / 抵押 | 4,734 | 5,435 | 10,169 | | | |
| | 小計 (5) + (6) | 4,734 | 5,443 | 10,177 | | | |
| 7. | 撤銷按揭 / 抵押 | 4,768 | 5,977 | 10,745 | | | |
| 8. | 租約 | 298 | 137 | 435 | | | |
| 9. | 戰前樓宇重建豁免管制令 | 0 | 0 | 0 | | | |
| 10. | 其他 | 4,688 | 4,227 | 8,915 | | | |
| | 總計 | 26,417 | 28,844 | 55,261 | | | |

註：括號內的數字表示涉及單位數目。

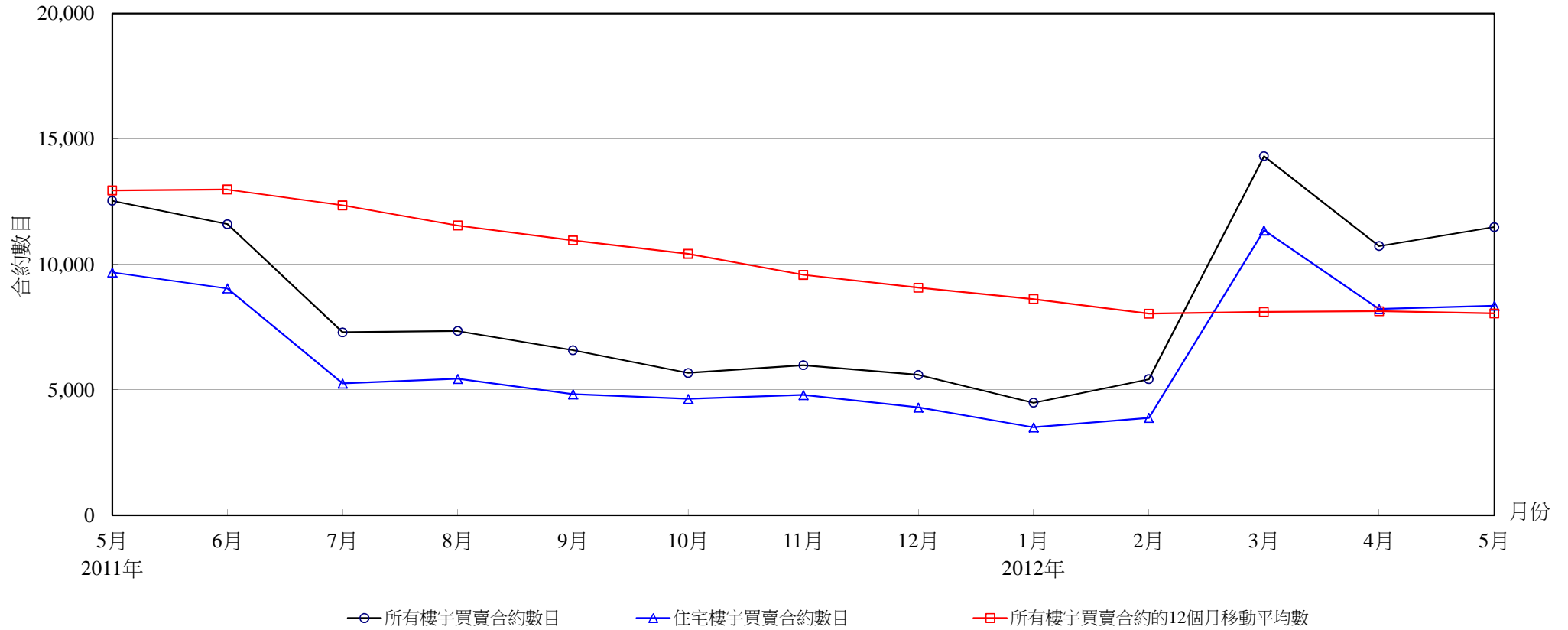
土地註冊處
每月統計數字比對表

月份：2012 年 5 月

| 項目 | 2012 年 5 月 | 2012 年 4 月 | 2011 年 5 月 | 2012 年 5 月 增加 (+) 或 減少 (-) | | | |
|------------------|---------------|---------------|---------------|-------------------------------|--------|------------|--------|
| | | | | 2012 年 4 月 | | 2011 年 5 月 | |
| | | | | 數目或價值 | 百分比 | 數目或價值 | 百分比 |
| 1. 樓宇買賣合約 | | | | | | | |
| (a) 數目 | 11,484 | 10,728 | 12,536 | + 756 | + 7.0 | - 1,052 | - 8.4 |
| (b) 價值 | 65,358 | 60,826 | 63,141 | + 4,532 | + 7.5 | + 2,217 | + 3.5 |
| 2. 地段買賣合約 | | | | | | | |
| (a) 數目 | 248 | 234 | 228 | + 14 | + 6.0 | + 20 | + 8.8 |
| (b) 價值 | 2,037 | 2,920 | 3,909 | - 883 | - 30.2 | - 1,872 | - 47.9 |
| 小計(1)+(2) | | | | | | | |
| (a) 數目 | 11,732 | 10,962 | 12,764 | + 770 | + 7.0 | - 1,032 | - 8.1 |
| (b) 價值 | 67,395 | 63,746 | 67,050 | + 3,649 | + 5.7 | + 345 | + 0.5 |
| 3. 樓宇轉讓契約 | | | | | | | |
| (a) 數目 | 12,612 | 7,342 | 14,620 | + 5,270 | + 71.8 | - 2,008 | - 13.7 |
| (b) 價值 | 52,939 | 29,412 | 70,330 | + 23,527 | + 80.0 | - 17,391 | - 24.7 |
| 4. 地段轉讓契約 | | | | | | | |
| (a) 數目 | 645 | 536 | 645 | + 109 | + 20.3 | 0 | 0.0 |
| (b) 價值 | 2,336 | 3,784 | 3,780 | - 1,448 | - 38.3 | - 1,444 | - 38.2 |
| 小計(3)+(4) | | | | | | | |
| (a) 數目 | 13,257 | 7,878 | 15,265 | + 5,379 | + 68.3 | - 2,008 | - 13.2 |
| (b) 價值 | 55,275 | 33,196 | 74,110 | + 22,079 | + 66.5 | - 18,835 | - 25.4 |
| 5. 建築按揭 / 抵押數目 | 8 | 10 | 18 | - 2 | - 20.0 | - 10 | - 55.6 |
| 6. 樓宇按揭 / 抵押數目 | 10,169 | 5,739 | 13,906 | + 4,430 | + 77.2 | - 3,737 | - 26.9 |
| 小計(5)+(6) | 10,177 | 5,749 | 13,924 | + 4,428 | + 77.0 | - 3,747 | - 26.9 |
| 7. 撤銷按揭 / 抵押數目 | 10,745 | 6,527 | 15,769 | + 4,218 | + 64.6 | - 5,024 | - 31.9 |
| 8. 市民查冊次數 | 470,907 | 414,891 | 498,692 | + 56,016 | + 13.5 | - 27,785 | - 5.6 |

註：價值以港幣百萬元計算。

土地註冊處
2011年5月至2012年5月期間的樓宇買賣合約統計圖



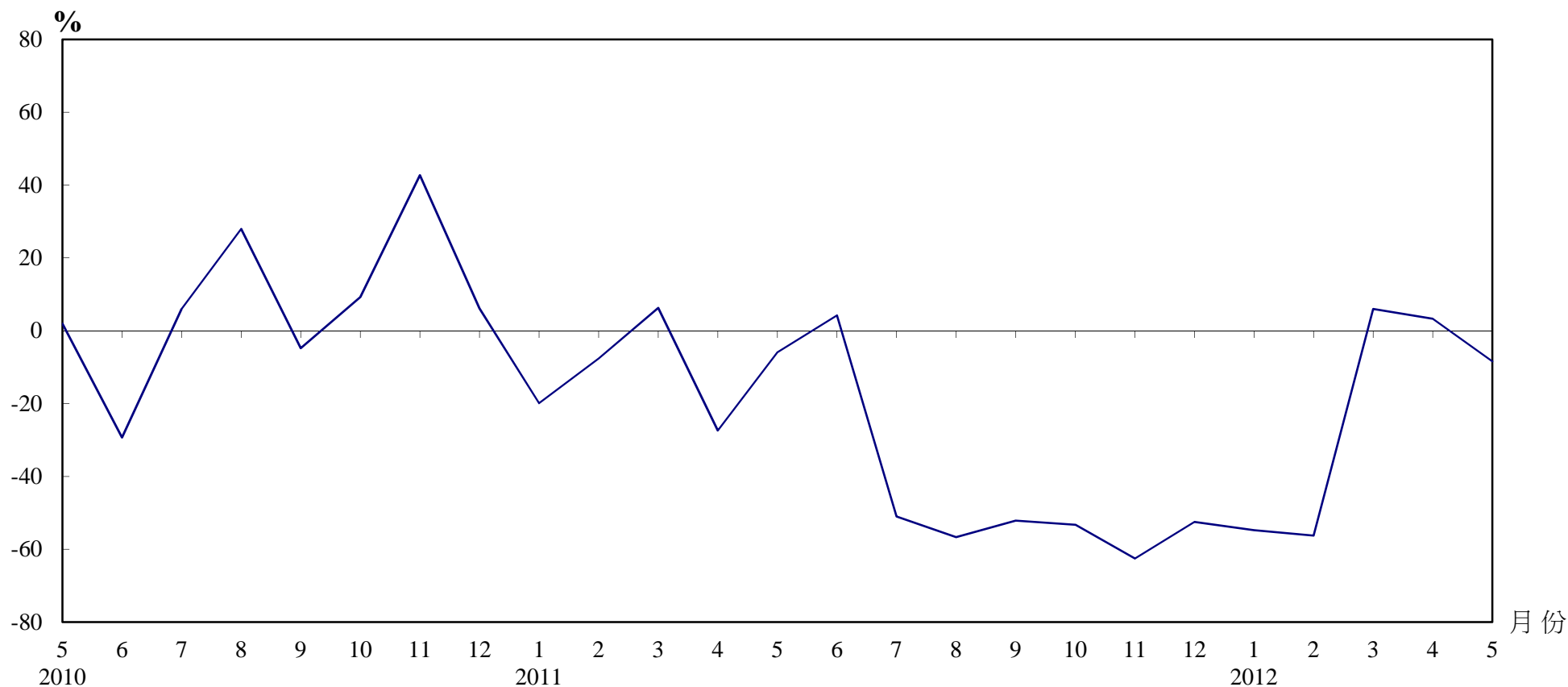
樓宇買賣合約數目

| 年份 | 2011年 | | | | | | | | 2012年 | | | | |
|-----------------------------------|--------|--------|--------|--------|--------|--------|-------|-------|-------|-------|--------|--------|--------|
| | 5月 | 6月 | 7月 | 8月 | 9月 | 10月 | 11月 | 12月 | 1月 | 2月 | 3月 | 4月 | 5月 |
| 所有樓宇買賣合約數目 | 12,536 | 11,601 | 7,291 | 7,348 | 6,579 | 5,675 | 5,982 | 5,597 | 4,490 | 5,425 | 14,306 | 10,728 | 11,484 |
| 住宅樓宇買賣合約數目 ⁽¹⁾ | 9,681 | 9,043 | 5,254 | 5,439 | 4,823 | 4,643 | 4,795 | 4,301 | 3,507 | 3,884 | 11,358 | 8,217 | 8,349 |
| 所有樓宇買賣合約的12個月移動平均數 ⁽²⁾ | 12,946 | 12,985 | 12,352 | 11,552 | 10,955 | 10,416 | 9,584 | 9,068 | 8,616 | 8,034 | 8,101 | 8,130 | 8,042 |

註：(1) 住宅樓宇買賣是指已繳付印花稅的樓宇買賣合約。這些統計數字並不包括居者有其屋、私人機構參建居屋及租者置其屋計劃的住宅買賣，除非有關單位轉售限制期屆滿並已補償差價。

(2) 12個月移動平均數是將過去12個月的數字總和除以12。

樓宇買賣合約數目（與去年同期比較）升降趨勢圖



樓宇買賣合約（包括住宅及非住宅單位）數目

| 年/月 | 1月 | 2月 | 3月 | 4月 | 5月 | 6月 | 7月 | 8月 | 9月 | 10月 | 11月 | 12月 |
|-------|--------|--------|--------|--------|--------|--------|--------|--------|--------|--------|--------|--------|
| 2010年 | 12,380 | 13,423 | 12,706 | 14,300 | 13,325 | 11,128 | 14,885 | 16,946 | 13,749 | 12,140 | 15,967 | 11,790 |
| 2011年 | 9,917 | 12,401 | 13,501 | 10,386 | 12,536 | 11,601 | 7,291 | 7,348 | 6,579 | 5,675 | 5,982 | 5,597 |
| 2012年 | 4,490 | 5,425 | 14,306 | 10,728 | 11,484 | | | | | | | |

土地註冊處

2011年5月至2012年5月期間的住宅樓宇買賣合約數字及金額

| 年 / 月 | 金額分類 (百萬元) | | | | | | | | | | | | 總計 | | |
|-------|------------|-----|-------|-------|-------|-------|-------|-------|--------|-------|-------|-------|----|-------------|--------|
| | 少於1 | | 1至少於2 | | 2至少於3 | | 3至少於5 | | 5至少於10 | | 10或以上 | | | | |
| | 數目 | % | 數目 | % | 數目 | % | 數目 | % | 數目 | % | 數目 | % | 數目 | 價值 (百萬元) | |
| 2011 | 5 | 185 | 2 | 1,741 | 18 | 2,290 | 24 | 2,733 | 28 | 1,909 | 20 | 823 | 9 | 9,681 | 49,449 |
| | 6 | 193 | 2 | 1,626 | 18 | 2,299 | 25 | 2,250 | 25 | 1,762 | 19 | 913 | 10 | 9,043 | 52,856 |
| | 7 | 137 | 3 | 1,011 | 19 | 1,369 | 26 | 1,289 | 25 | 870 | 17 | 578 | 11 | 5,254 | 31,772 |
| | 8 | 123 | 2 | 1,056 | 19 | 1,421 | 26 | 1,225 | 23 | 739 | 14 | 875 | 16 | 5,439 | 31,795 |
| | 9 | 92 | 2 | 977 | 20 | 1,463 | 30 | 1,249 | 26 | 726 | 15 | 316 | 7 | 4,823 | 22,959 |
| | 10 | 95 | 2 | 843 | 18 | 1,116 | 24 | 1,134 | 24 | 1,187 | 26 | 268 | 6 | 4,643 | 22,464 |
| | 11 | 107 | 2 | 874 | 18 | 1,095 | 23 | 948 | 20 | 1,076 | 22 | 695 | 14 | 4,795 | 35,766 |
| | 12 | 80 | 2 | 720 | 17 | 860 | 20 | 1,202 | 28 | 973 | 23 | 466 | 11 | 4,301 | 25,663 |
| 2012 | 1 | 82 | 2 | 644 | 18 | 787 | 22 | 728 | 21 | 881 | 25 | 385 | 11 | 3,507 | 22,187 |
| | 2 | 91 | 2 | 771 | 20 | 1,050 | 27 | 965 | 25 | 713 | 18 | 294 | 8 | 3,884 | 19,031 |
| | 3 | 114 | 1 | 1,729 | 15 | 3,138 | 28 | 3,176 | 28 | 2,181 | 19 | 1,020 | 9 | 11,358 | 59,040 |
| | 4 | 95 | 1 | 1,168 | 14 | 2,271 | 28 | 2,311 | 28 | 1,660 | 20 | 712 | 9 | 8,217 | 44,677 |
| | 5 | 105 | 1 | 1,067 | 13 | 2,165 | 26 | 2,638 | 32 | 1,652 | 20 | 722 | 9 | 8,349 | 47,352 |

註：由於四捨五入關係，個別項目的百分率數字加起來可能不等於百分之一百。

土地註冊處
呈交註冊的樓宇買賣合約每月分區統計數字

月份：2012 年 5 月

| 項目 | 區域 | 樓宇買賣合約 | |
|-----|----|--------|------------|
| | | 交易宗數 | (以百萬元整數計算) |
| 1. | 香港 | 2,101 | 19,939 |
| 2. | 九龍 | 3,871 | 23,397 |
| 3. | 離島 | 232 | 1,005 |
| 4. | 北區 | 356 | 1,338 |
| 5. | 西貢 | 585 | 2,532 |
| 6. | 沙田 | 987 | 4,083 |
| 7. | 大埔 | 384 | 2,279 |
| 8. | 荃灣 | 1,248 | 6,229 |
| 9. | 屯門 | 787 | 2,058 |
| 10. | 元朗 | 933 | 2,498 |
| | 總計 | 11,484 | 65,358 |