

土地註冊處
土地註冊處收到作登記的契約
每月綜合統計數字

附表 1

月份： 2012 年 9 月

| 項目 | 契約性質 | 收到作登記的契約數目 | | | 價值(以百萬元整數計算) | | |
|-----|--------------|--------------------|--------------------|---------------------|--------------|--------|--------|
| | | 市區 | 新界 | 總計 | 市區 | 新界 | 總計 |
| 1. | 樓宇買賣合約 | 4,596 (5,077) | 5,394 (6,046) | 9,990 (11,123) | 32,047 | 21,543 | 53,590 |
| 2. | 地段買賣合約 | 8 | 192 | 200 | 1,428 | 1,547 | 2,975 |
| | 小計 (1) + (2) | 4,604 | 5,586 | 10,190 | 33,475 | 23,090 | 56,565 |
| 3. | 樓宇轉讓契約 | 4,635 (5,153) | 5,268 (5,553) | 9,903 (10,706) | 37,081 | 21,111 | 58,192 |
| 4. | 地段轉讓契約 | 8 | 626 | 634 | 635 | 1,584 | 2,219 |
| | 小計 (3) + (4) | 4,643 | 5,894 | 10,537 | 37,716 | 22,695 | 60,411 |
| 5. | 建築按揭 / 抵押 | 2 | 9 | 11 | | | |
| 6. | 樓宇按揭 / 抵押 | 4,020 | 4,728 | 8,748 | | | |
| | 小計 (5) + (6) | 4,022 | 4,737 | 8,759 | | | |
| 7. | 撤銷按揭 / 抵押 | 3,880 | 4,573 | 8,453 | | | |
| 8. | 租約 | 278 | 108 | 386 | | | |
| 9. | 戰前樓宇重建豁免管制令 | 0 | 0 | 0 | | | |
| 10. | 其他 | 4,992 | 4,943 | 9,935 | | | |
| | 總計 | 22,419 | 25,841 | 48,260 | | | |

註：括號內的數字表示涉及單位數目。

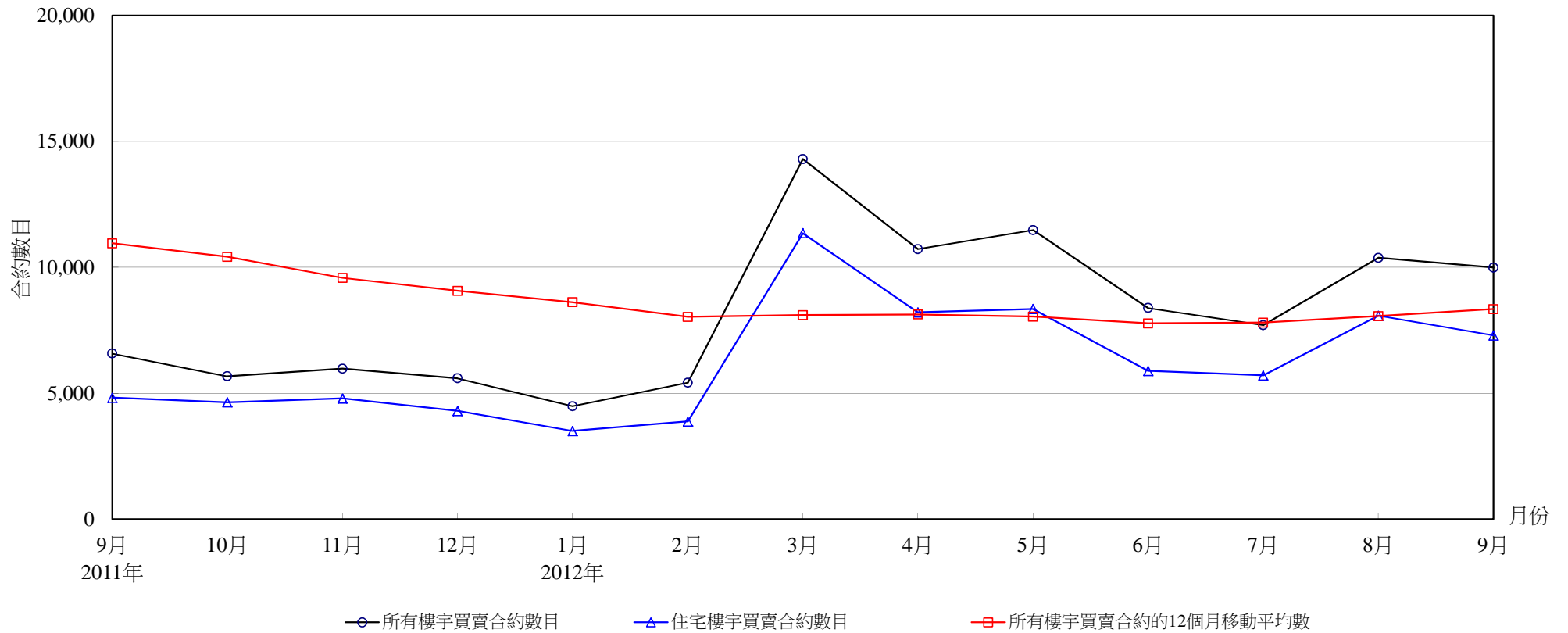
土地註冊處
每月統計數字比對表

月份：2012 年 9 月

| 項目 | 2012 年 9 月 | 2012 年 8 月 | 2011 年 9 月 | 2012 年 9 月 增加 (+) 或 減少 (-) | | | |
|------------------|---------------|---------------|---------------|-------------------------------|---------|------------|--------|
| | | | | 2012 年 8 月 | | 2011 年 9 月 | |
| | | | | 數目或價值 | 百分比 | 數目或價值 | 百分比 |
| 1. 樓宇買賣合約 | | | | | | | |
| (a) 數目 | 9,990 | 10,377 | 6,579 | - 387 | - 3.7 | + 3,411 | + 51.8 |
| (b) 價值 | 53,590 | 54,150 | 31,219 | - 560 | - 1.0 | + 22,371 | + 71.7 |
| 2. 地段買賣合約 | | | | | | | |
| (a) 數目 | 200 | 234 | 186 | - 34 | - 14.5 | + 14 | + 7.5 |
| (b) 價值 | 2,975 | 911 | 1,732 | + 2,064 | + 226.6 | + 1,243 | + 71.8 |
| 小計(1)+(2) | | | | | | | |
| (a) 數目 | 10,190 | 10,611 | 6,765 | - 421 | - 4.0 | + 3,425 | + 50.6 |
| (b) 價值 | 56,565 | 55,061 | 32,951 | + 1,504 | + 2.7 | + 23,614 | + 71.7 |
| 3. 樓宇轉讓契約 | | | | | | | |
| (a) 數目 | 9,903 | 9,883 | 9,298 | + 20 | + 0.2 | + 605 | + 6.5 |
| (b) 價值 | 58,192 | 49,085 | 45,554 | + 9,107 | + 18.6 | + 12,638 | + 27.7 |
| 4. 地段轉讓契約 | | | | | | | |
| (a) 數目 | 634 | 761 | 624 | - 127 | - 16.7 | + 10 | + 1.6 |
| (b) 價值 | 2,219 | 1,997 | 4,890 | + 222 | + 11.1 | - 2,671 | - 54.6 |
| 小計(3)+(4) | | | | | | | |
| (a) 數目 | 10,537 | 10,644 | 9,922 | - 107 | - 1.0 | + 615 | + 6.2 |
| (b) 價值 | 60,411 | 51,082 | 50,444 | + 9,329 | + 18.3 | + 9,967 | + 19.8 |
| 5. 建築按揭 / 抵押數目 | 11 | 16 | 10 | - 5 | - 31.3 | + 1 | + 10.0 |
| 6. 樓宇按揭 / 抵押數目 | 8,748 | 8,893 | 7,976 | - 145 | - 1.6 | + 772 | + 9.7 |
| 小計(5)+(6) | 8,759 | 8,909 | 7,986 | - 150 | - 1.7 | + 773 | + 9.7 |
| 7. 撤銷按揭 / 抵押數目 | 8,453 | 10,704 | 9,396 | - 2,251 | - 21.0 | - 943 | - 10.0 |
| 8. 市民查冊次數 | 439,288 | 497,191 | 366,946 | - 57,903 | - 11.6 | + 72,342 | + 19.7 |

註：價值以港幣百萬元計算。

土地註冊處
2011年9月至2012年9月期間的樓宇買賣合約統計圖



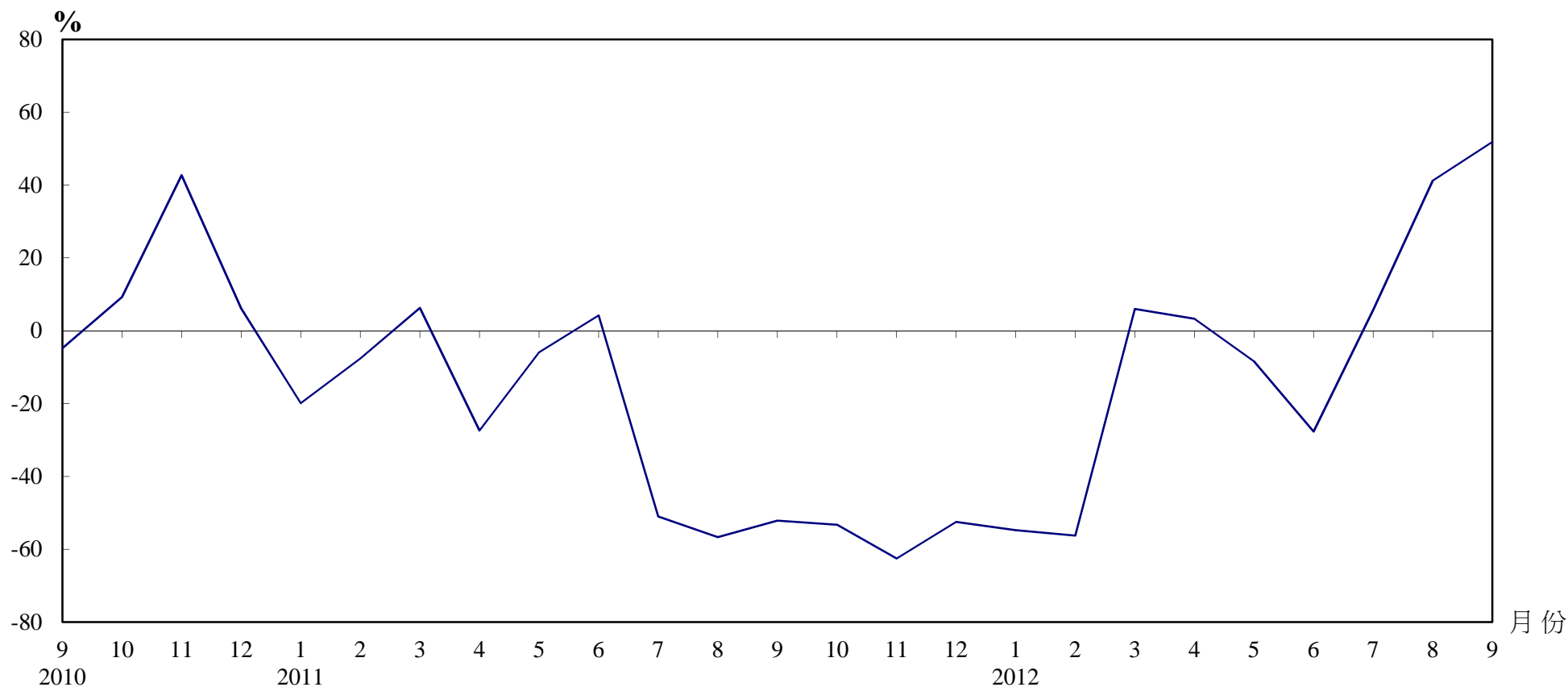
樓宇買賣合約數目

| 年份 | 2011年 | | | | 2012年 | | | | | | | | |
|-----------------------------------|--------|--------|-------|-------|-------|-------|--------|--------|--------|-------|-------|--------|-------|
| | 9月 | 10月 | 11月 | 12月 | 1月 | 2月 | 3月 | 4月 | 5月 | 6月 | 7月 | 8月 | 9月 |
| 所有樓宇買賣合約數目 | 6,579 | 5,675 | 5,982 | 5,597 | 4,490 | 5,425 | 14,306 | 10,728 | 11,484 | 8,389 | 7,706 | 10,377 | 9,990 |
| 住宅樓宇買賣合約數目 ⁽¹⁾ | 4,823 | 4,643 | 4,795 | 4,301 | 3,507 | 3,884 | 11,358 | 8,217 | 8,349 | 5,886 | 5,709 | 8,087 | 7,301 |
| 所有樓宇買賣合約的12個月移動平均數 ⁽²⁾ | 10,955 | 10,416 | 9,584 | 9,068 | 8,616 | 8,034 | 8,101 | 8,130 | 8,042 | 7,775 | 7,809 | 8,062 | 8,346 |

註：(1) 住宅樓宇買賣是指已繳付印花稅的樓宇買賣合約。這些統計數字並不包括居者有其屋、私人機構參建居屋及租者置其屋計劃的住宅買賣，除非有關單位轉售限制期屆滿並已補償差價。

(2) 12個月移動平均數是將過去12個月的數字總和除以12。

樓宇買賣合約數目（與去年同期比較）升降趨勢圖



樓宇買賣合約（包括住宅及非住宅單位）數目

| 年/月 | 1月 | 2月 | 3月 | 4月 | 5月 | 6月 | 7月 | 8月 | 9月 | 10月 | 11月 | 12月 |
|-------|--------|--------|--------|--------|--------|--------|--------|--------|--------|--------|--------|--------|
| 2010年 | 12,380 | 13,423 | 12,706 | 14,300 | 13,325 | 11,128 | 14,885 | 16,946 | 13,749 | 12,140 | 15,967 | 11,790 |
| 2011年 | 9,917 | 12,401 | 13,501 | 10,386 | 12,536 | 11,601 | 7,291 | 7,348 | 6,579 | 5,675 | 5,982 | 5,597 |
| 2012年 | 4,490 | 5,425 | 14,306 | 10,728 | 11,484 | 8,389 | 7,706 | 10,377 | 9,990 | | | |

土地註冊處

2011年9月至2012年9月期間的住宅樓宇買賣合約數字及金額

| 年 / 月 | 金額分類 (百萬元) | | | | | | | | | | | | 總計 | | |
|-------|------------|-----|-------|-------|-------|-------|-------|-------|--------|-------|-------|-------|----|-------------|--------|
| | 少於1 | | 1至少於2 | | 2至少於3 | | 3至少於5 | | 5至少於10 | | 10或以上 | | | | |
| | 數目 | % | 數目 | % | 數目 | % | 數目 | % | 數目 | % | 數目 | % | 數目 | 價值 (百萬元) | |
| 2011 | 9 | 92 | 2 | 977 | 20 | 1,463 | 30 | 1,249 | 26 | 726 | 15 | 316 | 7 | 4,823 | 22,959 |
| | 10 | 95 | 2 | 843 | 18 | 1,116 | 24 | 1,134 | 24 | 1,187 | 26 | 268 | 6 | 4,643 | 22,464 |
| | 11 | 107 | 2 | 874 | 18 | 1,095 | 23 | 948 | 20 | 1,076 | 22 | 695 | 14 | 4,795 | 35,766 |
| | 12 | 80 | 2 | 720 | 17 | 860 | 20 | 1,202 | 28 | 973 | 23 | 466 | 11 | 4,301 | 25,663 |
| 2012 | 1 | 82 | 2 | 644 | 18 | 787 | 22 | 728 | 21 | 881 | 25 | 385 | 11 | 3,507 | 22,187 |
| | 2 | 91 | 2 | 771 | 20 | 1,050 | 27 | 965 | 25 | 713 | 18 | 294 | 8 | 3,884 | 19,031 |
| | 3 | 114 | 1 | 1,729 | 15 | 3,138 | 28 | 3,176 | 28 | 2,181 | 19 | 1,020 | 9 | 11,358 | 59,040 |
| | 4 | 95 | 1 | 1,168 | 14 | 2,271 | 28 | 2,311 | 28 | 1,660 | 20 | 712 | 9 | 8,217 | 44,677 |
| | 5 | 105 | 1 | 1,067 | 13 | 2,165 | 26 | 2,638 | 32 | 1,652 | 20 | 722 | 9 | 8,349 | 47,352 |
| | 6 | 93 | 2 | 808 | 14 | 1,475 | 25 | 1,682 | 29 | 1,306 | 22 | 522 | 9 | 5,886 | 34,070 |
| | 7 | 72 | 1 | 663 | 12 | 1,200 | 21 | 1,821 | 32 | 1,512 | 26 | 441 | 8 | 5,709 | 31,773 |
| | 8 | 87 | 1 | 808 | 10 | 2,060 | 25 | 3,120 | 39 | 1,496 | 18 | 516 | 6 | 8,087 | 39,735 |
| | 9 | 68 | 1 | 770 | 11 | 1,876 | 26 | 2,330 | 32 | 1,549 | 21 | 708 | 10 | 7,301 | 40,437 |

註： 由於四捨五入關係，個別項目的百分率數字加起來可能不等於百分之一百。

土地註冊處
呈交註冊的樓宇買賣合約每月分區統計數字

月份：2012 年 9 月

| 項目 | 區域 | 樓宇買賣合約 | |
|-----|----|--------|------------|
| | | 交易宗數 | (以百萬元整數計算) |
| 1. | 香港 | 1,812 | 16,230 |
| 2. | 九龍 | 2,784 | 15,817 |
| 3. | 離島 | 240 | 1,131 |
| 4. | 北區 | 322 | 909 |
| 5. | 西貢 | 639 | 2,656 |
| 6. | 沙田 | 1,024 | 4,921 |
| 7. | 大埔 | 360 | 1,920 |
| 8. | 荃灣 | 1,314 | 5,455 |
| 9. | 屯門 | 821 | 2,432 |
| 10. | 元朗 | 674 | 2,119 |
| | 總計 | 9,990 | 53,590 |