

# 都市固體廢物 回收率及 處理進口廢物

2013年7月26日



# 廢物處 置條例

- 任何進口廢物在  
本港棄置均屬

## 違法

- 嚴厲執法行動





# 綠籬行動

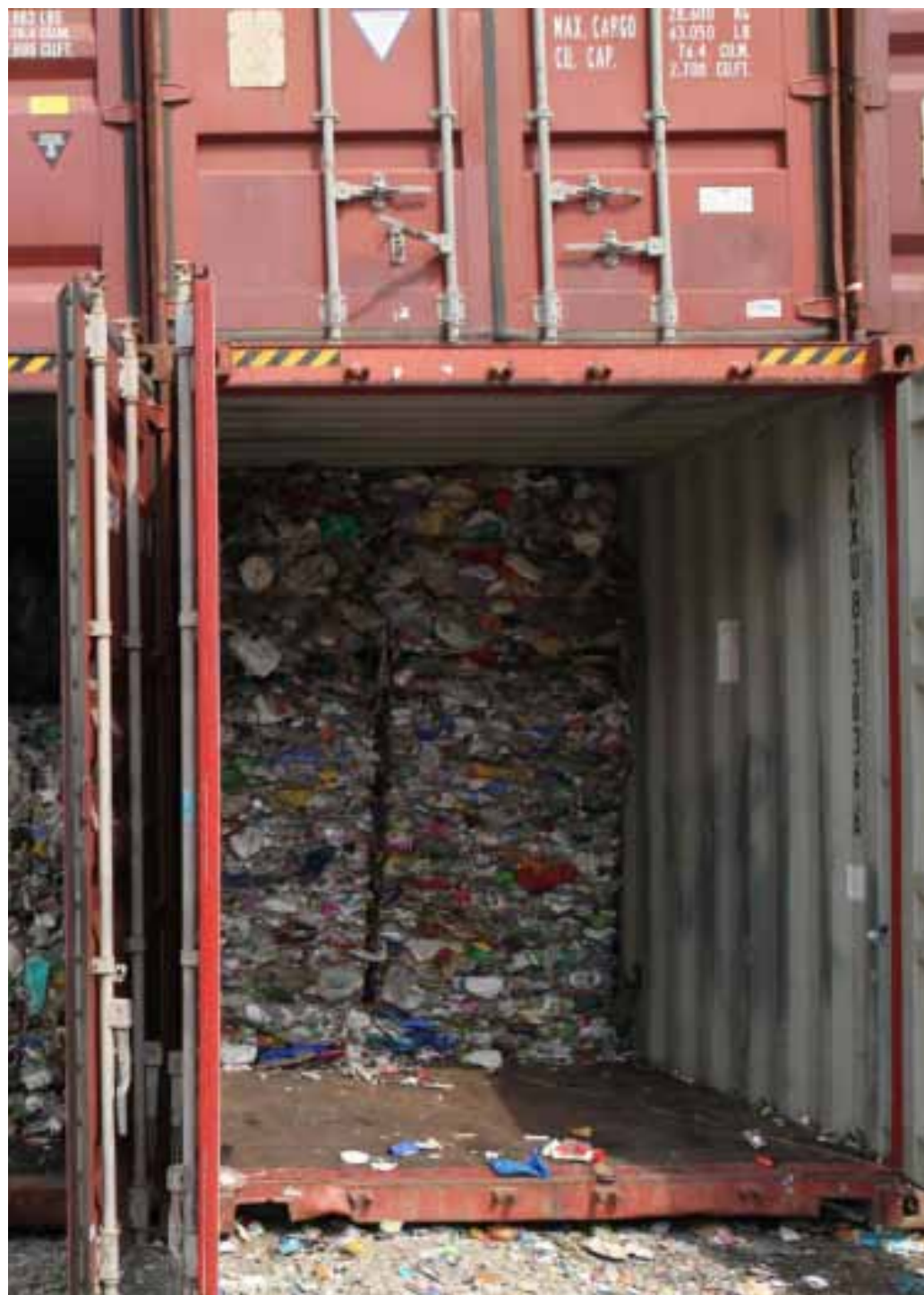
- 環保署聯同香港海關與內地執法部門已加強聯繫，以監控從內地退回香港的貨櫃。
- 在貨櫃抵港時與相關負責人士聯絡跟進，作出檢查，核實廢料，密切監察貨櫃動向。



圖片來源：廣東省海防與打私辦網站

# 綠籬行動

綠籬行動開始至今內地已退回貨櫃**189**個，當中**102**個已離開香港。







# 堆填區的監察

- 在堆填區入口檢查，進行目測及閉路電視記錄廢物的類別、載重和車牌等的資料。
- 內地實施「綠籬行動」後，加強檢查。





# 經檢查後容許棄置 到堆填區的廢膠

在「綠籬行動」推行以來，在堆填區處置的塑膠廢物，  
均是由本地產生並屬於高度污染和沒有回收價值的廢物。

公噸／每日

2500

2000

1500

1000

500

0

# 塑料棄置量

事實上，過去十年在本地棄置的都市固體廢物中，夾雜的廢塑膠含量比重保持穩定。環保署沒有發現棄置在堆填區的都市固體廢物中，有大量進口的塑膠廢料在本地被棄置。

2002

2003

2004

2005

2006

2007

2008

2009

2010

2011



# 本地產生 廢塑膠 棄置安排

- 實地檢查，確認來源
- 盡量回收，避免棄置





進出口  
廢料數據  
差異

=

大量廢塑  
膠棄置  
堆填區？



進出口

廢料數據

差異

大量廢塑

膠棄置

堆填區？



MONITORING OF  
SOLID WASTE IN  
HONG KONG

Waste Statistics for 2011



Environmental Protection Department



# 都市固 體廢物 回收率

回收率 =

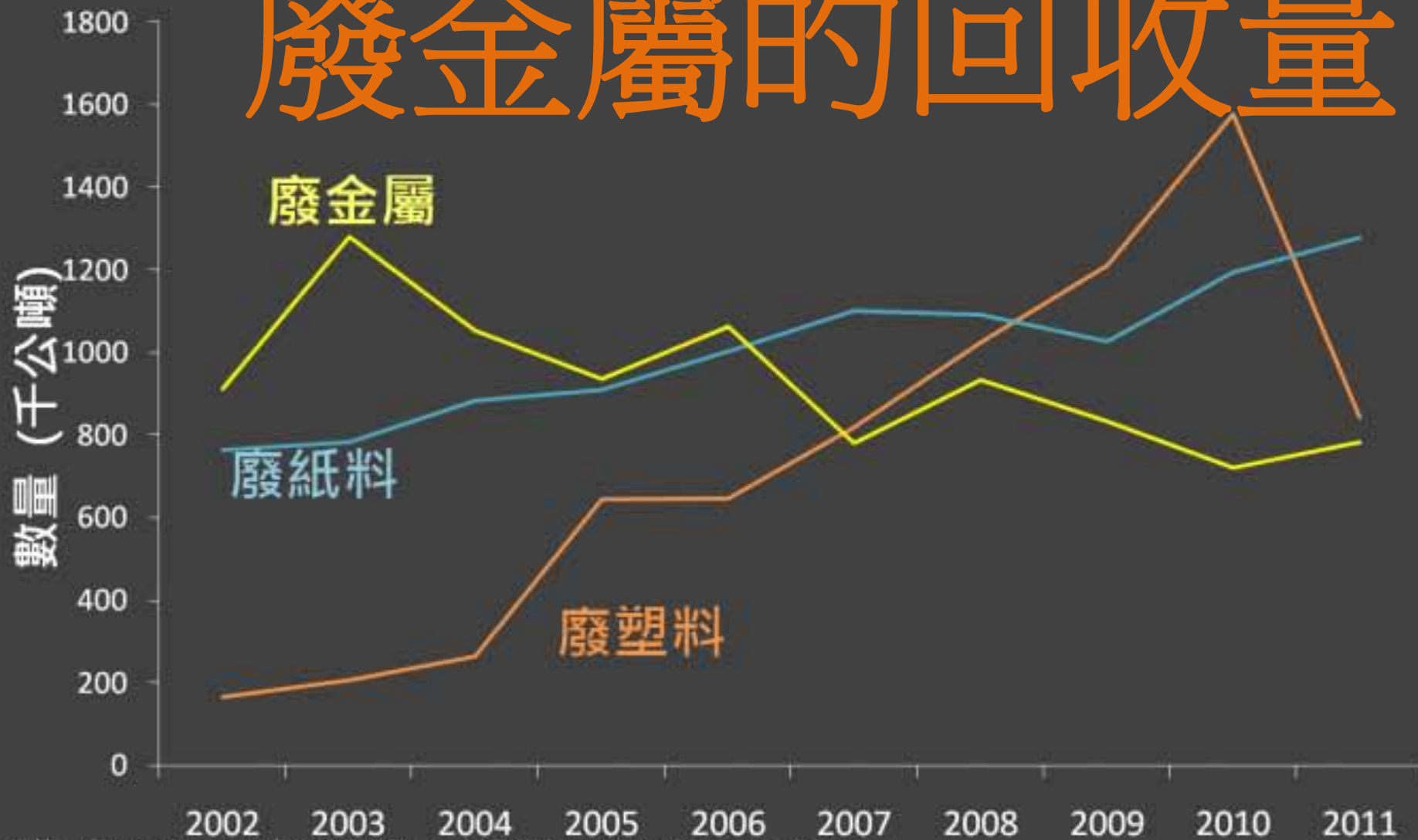
回收量 / 回收量 + 棄置量

(回收量 = 可回收物料出口量 + 廢物在本地循環再造量)

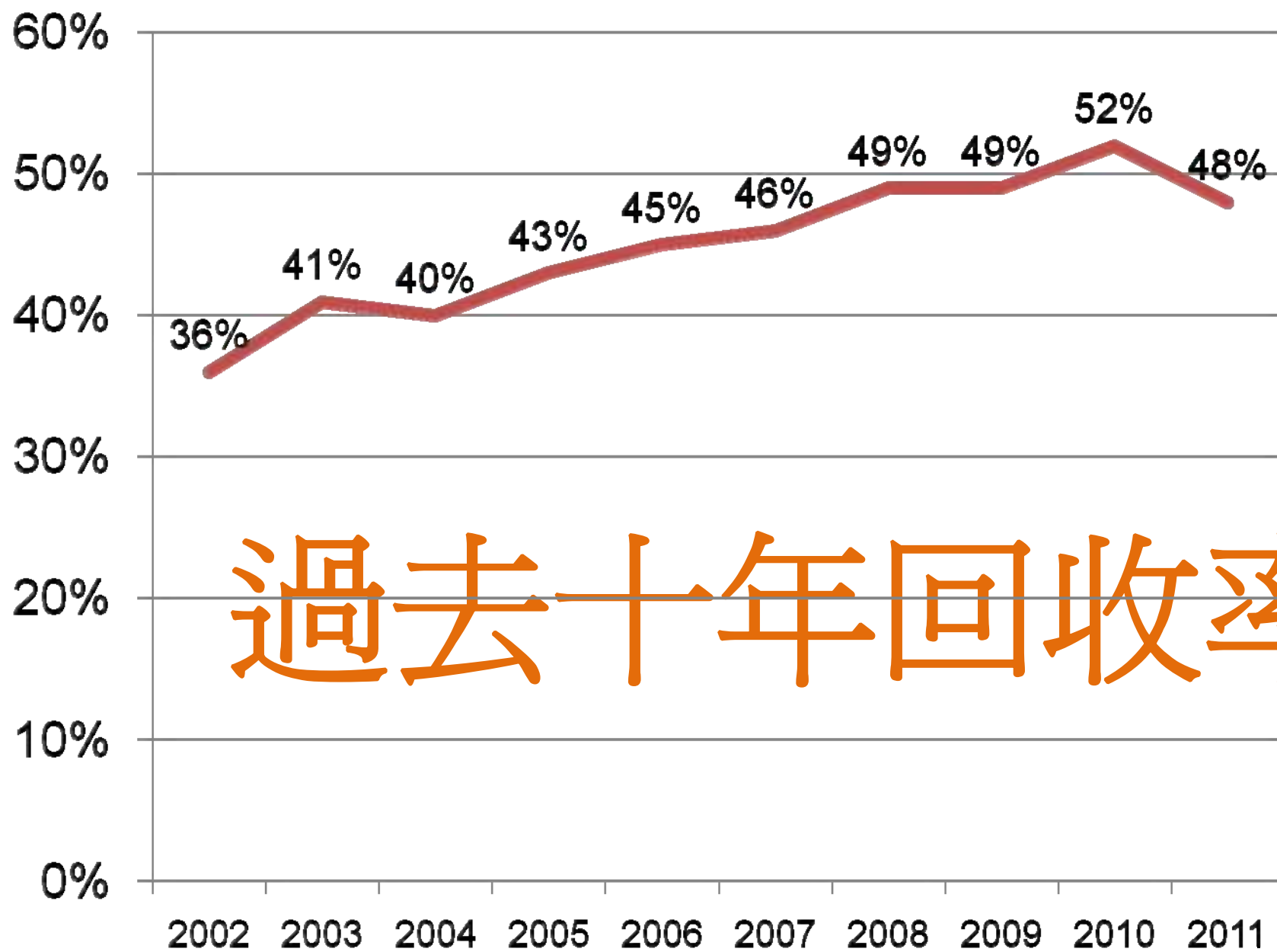
並沒有計及申報為轉口的數量



# 廢紙料、廢塑料及 廢金屬的回收量



備註：自2007年起，源自建築和裝修工程活動的廢鐵不包括於都市固體廢物內。



# 過去十年回收率



謝謝