

堅定信心 全城抗疫
Fight the Virus Together with Confidence

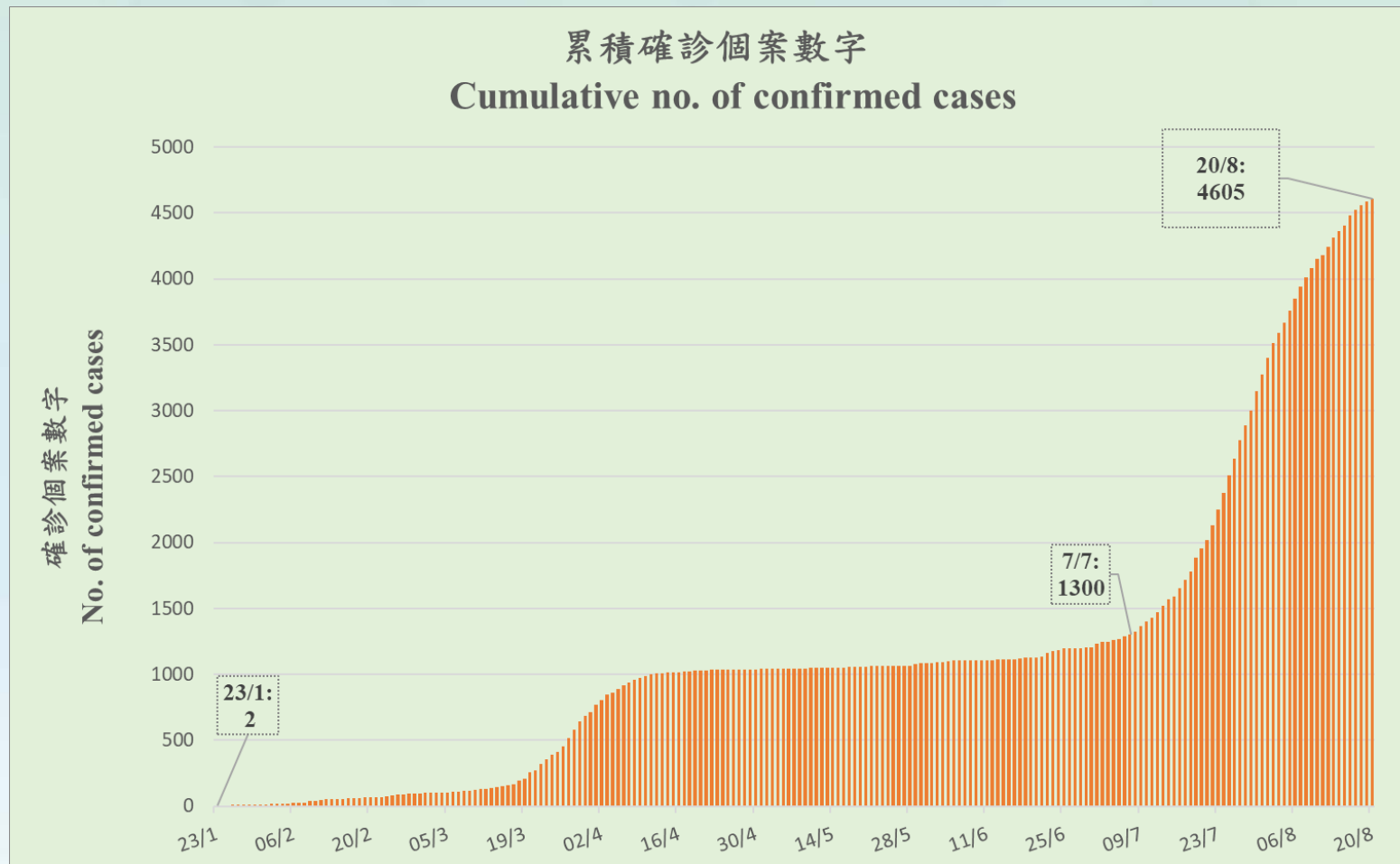
21.8.2020



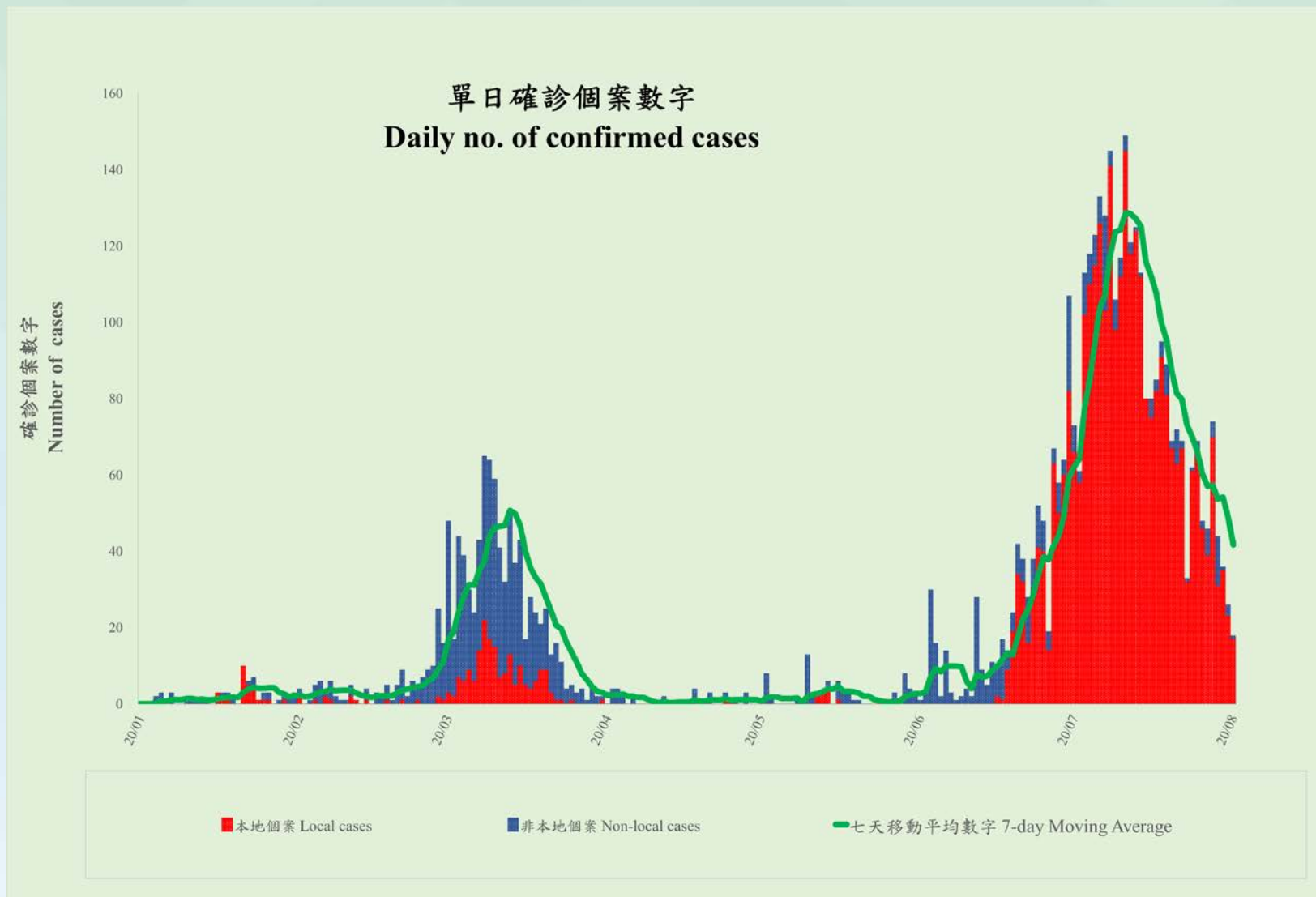
香港特別行政區政府

疫情發展

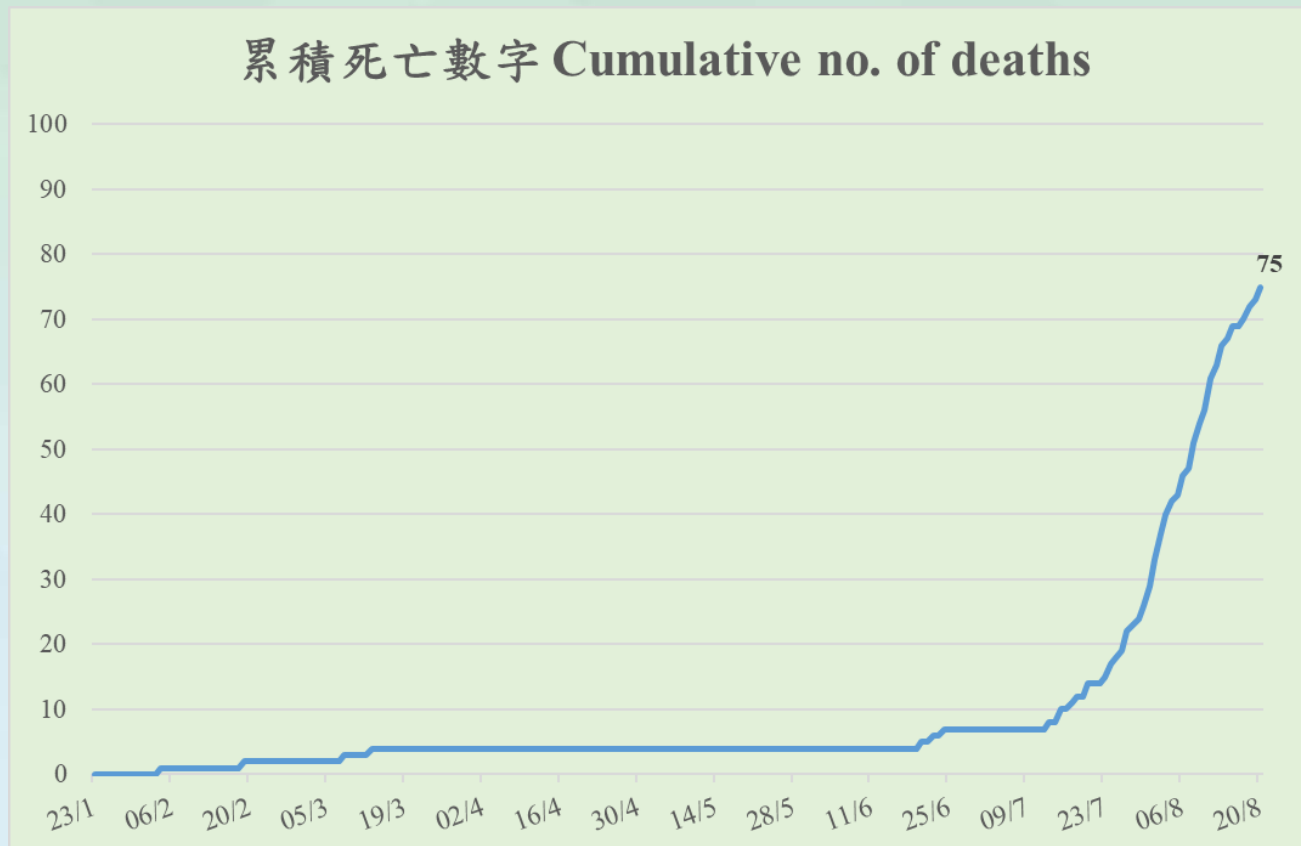
全球確診個案超過2 200萬宗，死亡個案接近80萬宗，部分國家／地區疫情持續惡化，部分早前疫情受控的國家／地區則陸續出現反彈，須再次實施嚴厲的社交距離措施。香港的疫情亦出現類似情況：



疫情發展 (續)



疫情發展 (續)



- 死亡個案年齡由39至95歲，平均82歲



抗疫策略

- 特區政府抗疫從未鬆懈：自1月25日應變級別為最高的「緊急」(Emergency)，由行政長官親自領導跨部門督導委員會暨指揮中心（召開21次）和主持專家顧問團會議（召開16次），行政會議制定七條《預防及控制疾病條例》下的規例（第599C章至第599I章），召開了超過330場記者會和會見傳媒環節，符合「迅速應變」、「嚴陣以待」和「公開透明」的三大原則
- 特區政府採取的策略：壓縮跨境人流以防止輸入和保持社交距離以避免社區傳播（包括佩戴口罩和各項保障個人和環境衛生措施），並按疫情發展「張弛有度」
- 面對來勢洶洶的新一波疫情，我們已採取歷來最嚴厲的防抗措施



- 壓縮跨境人流效果顯著

	各海、陸、空口岸入境人次	各海、陸、空口岸出境人次
2020年1月 (每日平均)	325 000	324 000
2020年8月 (截至8月20日每日平均)	1 213	2 649

- 強制檢疫人士確診比例

	至今接受檢疫人數	確診個案
由內地、澳門、台灣抵港人士 (按第599C章接受檢疫)	215 601	0
由海外抵港人士 (按第599E章接受檢疫)	143 906	799

- 輸入個案確診者曾到訪的國家，按個案數目依次為 (1)英國 (2)巴基斯坦 (3)印度 (4)菲律賓 (5) 美國



- 豁免若干進入香港人士強制檢疫屬維持必要物品和服務供應，滿足香港人日常生活所需、或對政府運作有必要、或為提供教育、或符合香港經濟發展利益
- 由內地、澳門和台灣入境以跨境貨車司機為主，其他類別人次只佔6%
- 由外地入境的絕大部分是機組人員和海員，其他類別人次只佔2%



● 最嚴厲的社交距離措施

- 禁止公眾地方二人以上的羣組聚集
- 禁止餐飲處所晚市堂食，食肆須採取防疫措施，包括不得多於2人一枱、桌子之間保持距離、限制顧客數目、須佩戴口罩等
- 關閉14類表列處所、酒吧或酒館和會所
- 須在公眾地方和在公共交通工具一直佩戴口罩
- 全港學校所有面授課堂及校內活動暫停
- 公務員在家工作，減少人流，部門只提供緊急和必須的公共服務
- 康樂文化設施關閉，各類活動暫停
- 公立醫院、安老院舍等暫停探訪安排



- 過去八個月，**政府**不斷總結、不斷完善，但仍有可以做得更好的地方
- 過去八個月，**市民**同心抗疫，忍受生活上種種不便，務求早日走出「疫」境
- 過去八個月，**企業**承受前所未有的衝擊，生意大幅下跌，對前景感到悲觀

- 但請保持耐心，未來一周：
 - 密切觀察已出現的個案下降趨勢是否持續
 - 完成處理貨櫃碼頭和外傭宿舍兩大群組的檢測和後續工作
 - 檢視擴大特定群組的檢測結果
 - 與飲食業和各類被停止營業的處所商量逐步有序重開業務的安排，包括恢復食肆晚間堂食、有限制地重開戲院、美容院及部分運動場所等
 - 順利開展大規模普及社區檢測計劃，為市民提供「願檢盡檢」的服務



加強檢測 切斷傳播

病毒檢測量及檢測能力大幅提升



- 檢測結果有助「早識別」、 「早隔離」、 「早治療」

特定群組檢測	檢測樣本	確診個案	確診百分比
醫管局普通科門診診所	23 666	56	0.24%
較高風險群組	354 338	71	0.02%
➤ 安老院舍、殘疾人士院舍及 護養院員工(第一輪)	32 621	1	0.003%
➤ 的士、小巴、巴士、渡輪等 公共交通工具駕駛員	19 599	12	0.06%
➤ 食肆員工、街市檔戶和員工	129 315	28	0.02%



• 三管齊下的病毒檢測工作：

- 一. 病理學檢測(恆常)：由醫院管理局和衛生署負責，加上大學實驗室和按需要外判私營化驗所協助，對象為有病徵、較高風險的病人和密切接觸者。八月份平均每日檢測量約10 000至12 000個
- 二. 特定群組檢測(按需要定期複檢)：由各相關部門負責，對象為無病徵、職業或工作環境屬較高風險或較高接觸人士，包括公營機構員工（新增類別為前線公務員、酒店員工、長者照顧員、碼頭前線工作人員、電梯維修工人、在港轉工海外家庭傭工等超過40萬名人士）。私營化驗所可提供每日數萬檢測量
- 三. 普及社區檢測（一次過）：由中央支援特區承擔所需實驗室檢測服務，至於採集和送交樣本和預約及通知市民則由特區政府負責，做到「願檢盡檢」效果



- 本港目前私營檢測量：

- 獲衛生防護中心發出可檢測新冠肺炎病毒的化驗所超過30間，每日總檢測量據化驗所自行報告超過10萬
- 相信充足市場供應有助檢測費用回落，有助日後市民須出示檢測陰性才可出行的要求



中央政府支持

- 中央人民政府大力支援特區抗疫，由國務院港澳辦統籌，國家衛健委協調和提供專業意見分享，共承擔三大項目：
 1. 一次過普及社區檢測，9月1日開始，爭取兩星期內完成
 2. 在亞洲國際博覽館八至十一號展館內建設社區治療設施(方艙)，配置1 000張病床，部分會設置負氣壓系統，爭取數星期內完成
 3. 在亞博館旁的3.2公頃土地上興建臨時醫院。初步設計樓高兩層，提供可容納超過 800 張病床的負氣壓病房及相關醫療設備，規格與正規醫院類近，爭取4個月內完成



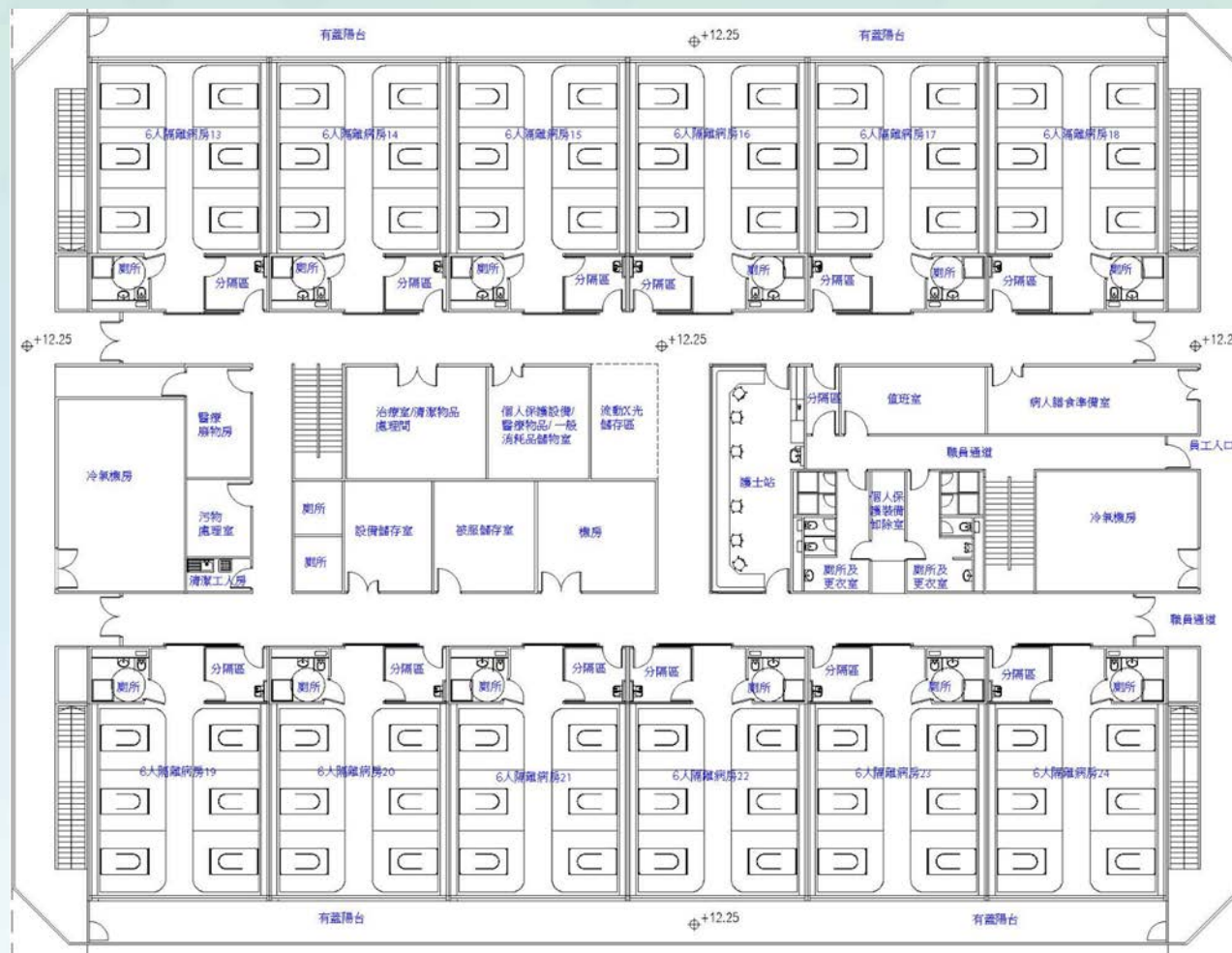
中央政府支持 (續)

- 臨時醫院選址鄰近亞洲國際博覽館



中央政府支持 (續)

- 一所兩層高的構築物，包括數座病房大樓和一座綜合用途大樓
- 提供可容納超過 800 張病床的負氣壓病房及相關醫療設備



中央政府支持 (續)

- 上述所有工作依據香港法例法規進行
- 中央相關部委和支援隊已多次和特區政府相關部門對接，正進一步敲定細節
- 特區政府衷心感謝中央的關懷和支持



堅定信心 戰勝疫情

- 直至有效疫苗面世並廣泛應用，疫情將會繼續反覆。面對可能出現另一波疫情及冬季爆發，香港有更好裝備：
 - 公私營病毒檢測能力大大增強
 - 衛生防護中心個案追蹤能力加強
 - ✓ 修訂第599D章，授權更多公職人員進行追查感染源頭工作
 - ✓ 開發感染風險通知應用程式，在保障私隱的前提下，讓使用者知悉其所到之處是否有患者到訪
 - 改裝的多用途亞博館：社區治療設施（1 700張床）及特設安老/殘疾院舍檢疫設施（640張床）



堅定信心 戰勝疫情（續）

- 特設檢疫中心：3 500單位於竹篙灣



堅定信心 戰勝疫情 (續)

- 臨時醫院增加超過 800 張負氣壓病床 (目前醫院管理局有約 1 250 張一線負氣壓病床及 500 張二線負氣壓病床)
- 本地研發及生產口罩和其他個人防疫裝備能力大增。只計及政府資助的生產線及懲教署的生產線，估計每月已可生產 4 500 萬個口罩
- 廣泛應用科技，例如抗菌塗層、體溫探測儀、消毒機械人、電子手環、3D 打印防護裝備、實時疫情儀表板等
- 透過「遙距營商計劃」，資助企業的開立網店、增設電子支付渠道、採用配合智能自助服務系統等，讓企業在社交距離限制之下，仍能維持業務運作。計劃已批出約 13 000 宗，涉及 5.4 億元，95% 為中小企
- 確定疫苗採購供市民使用



走出疫境 重建經濟

- 善用「健康碼」恢復港人與內地正常往來，逐步回應探親、經商、教育、旅遊訴求
- 探討建立「旅遊氣泡」，逐步恢復與其他國家及地區往來
- 繼續支持貿發局利用網上平台為中小企發掘商機
- 用好10.2億元「會議展覽業資助計劃」重振香港會展業
- 推進首次公開集資(IPO)良好勢頭，及與內地金融業互聯互通，鞏固香港國際金融中心地位
- 盡快啟動理財通，促進人民幣跨境流通和使用，進一步鞏固香港全球離岸人民幣業務樞紐的地位



走出疫境 重建經濟 (續)

- 繼續透過「科技券」資助企業提高生產力或將業務流程升級轉型
- 加速推動立法會於2019-20年度批核超過 1,750 億元的工程，為建造業注入動力，增加就業機會
- 政府各部門全力推動精簡審批程序，例如土地行政、牌照審批、釐清規管準則等等，創造有利營商環境
- 盡快招聘「防疫抗疫基金」資助60億元創造的3萬個有時限職位
- 繼續推動粵港澳大灣區，為專業人士和企業開拓更大內地市場



共渡時艱 萬眾一心

- 政府繼續落實「保就業」第二期及其他支援計劃
- 推出第三輪防疫抗疫基金
- 商舖業主為受重創行業租戶提供紓緩
- 銀行及大企業支援中小企，同舟共濟、共渡時艱
- 市民繼續嚴守社交距離，保持個人衛生，不要鬆懈，全城抗疫，萬眾一心



謝謝

