

# 港珠澳大橋及香港口岸的 交通服務及交通安排

# 本地公共交通服務

## 1. 專營巴士及專線小巴

- 3條接駁鐵路及機場的新開辦專營巴士路線
  - B4 香港口岸-機場（途經亞洲國際博覽館）
  - B5 香港口岸-港鐵欣澳站  
（指定時段途經香港迪士尼樂園）
  - B6 香港口岸-東涌滿東邨（途經逸東邨和港鐵東涌站）
- 1條接東涌北的新開辦線小巴路線
  - GMB 901 香港口岸 - 東涌北，經機場航膳區  
及亞洲國際博覽館

# 本地公共交通服務

## 2. 專營巴士「A」線

- 下列8條機場「A」線會先停機場落客，再前往香港口岸落客，並返回機場為終點站：

城巴「A」線	龍運「A」線
A11 (北角)	A31 (荃灣)
A21 (紅磡)	A33X (屯門)
A22 (藍田)	A36 (元朗)
A29 (將軍澳)	A41 (沙田)

- 其他機場巴士「A」線及「E」線的乘客如欲前往香港口岸，可分別於機場二號客運大樓巴士站及青嶼幹線收費廣場巴士站轉乘上述8條路線。
- 在香港口岸前往市區或新界地區的乘客可選乘上述8條路線，並可在青嶼幹線收費廣場巴士站轉乘其他機場巴士「A」線及「E」線。
- 而服務梅窩的A35號線現時以機場為總站，大橋開通時會延長至香港口岸並作為總站。

# 本地公共交通服務

## 3. 本地旅遊巴士

- 提供遊覽、酒店和合約式出租服務的本地非專營巴士可在香港口岸落客，但在上落區候客上客須先預約。

## 4. 的士

- **市區**的士、**新界**的士及**大嶼山**的士均可在香港口岸營運

# 本地公共交通服務

## 通宵公共交通服務

### 1. 提供全日24小時服務

- B4 香港口岸-機場
- B6 香港口岸-東涌滿東邨(途經逸東邨和港鐵東涌站)
- GMB 901 香港口岸 - 東涌北，經機場航膳區  
及亞洲國際博覽館

→ 可在東涌市中心/機場轉乘多條N 線深宵服務

### 2. 機場NA線深宵服務

- 所有13條現有機場NA線均會以香港口岸為終點站，經機場來往市區及新界

# 香港口岸公眾停車場



- 1、2及3號停車場共提供673個私家車泊位及25個電單車泊位，當中包括12個傷殘人士泊位
- 4號停車場提供14個輕型貨車泊車位
- 5號停車場提供21個的士泊車位
- 1號停車場為時租停車場，其他停車場可供預約

## 香港口岸公眾停車場預約服務

- 2、3、4及5號停車場泊車位有一半可供預約

### 預約泊車位的收費 (\$)

泊車位 種類	每小時	二十四小時	七十二小時 (上限)
私家車	20	160	480
電單車	8	45	135
輕型貨車	16	125	375
的士	16	125	375

## 香港口岸公眾停車場時租收費

- 非預約泊車位的收費，將採用遞增的收費模式
- 非預約泊車位不設日泊服務

非預約泊車位的收費 (\$)

泊車位種類	首小時	第二小時	第三小時	第四小時及之後每小時	七十二小時(3日)
私家車	20	20	30	40	2830
電單車	8	8	12	16	1132
輕型貨車	16	16	24	32	2264
的士	16	16	24	32	2264



# 跨境交通服務

## 1. 穿梭巴士

- 分為港珠線及港澳線
- 全日24小時服務
- 繁忙時段每5分鐘一班；非繁忙時段每10至15分鐘一班；  
深宵時段每15至30分鐘一班
- 出境大堂禁區位置設有穿梭巴士售票櫃台及自動售票機，  
方便旅客購票。此外，旅客亦可在網上預先購票

# 跨境交通服務

## 1. 穿梭巴士票價

港珠線				港澳線			
正價票價(\$)		優惠票價(\$)		正價票價(\$)		優惠票價(\$)	
日間	夜間	日間	夜間	日間	夜間	日間	夜間
65	70	33	35	65	70	33	35

註：

- 日間時段為：06:00-23:59；夜間時段為：24:00-翌日05:59
- 3歲以下不佔座位小童免費
- 優惠票價適用於不足12歲或身高不足1.2米兒童、傷健人士和65歲及以上長者，車票按正價五折優惠

# 跨境交通服務

## 2. 跨境巴士

- 提供定點、定線、定班交通服務
  - 香港市區的主要站點：
    - ✓ 銅鑼灣、尖沙咀、九龍站、旺角、太子、觀塘、將軍澳
  - 內地的主要目的地：
    - ✓ 中山、珠海、江門、新會、開平、台山、陽江等地點
  - 澳門市內的目的地：
    - ✓ 氹仔區的部分酒店

## 3. 跨境出租車

- 提供個人化的點對點預約交通服務

## 跨境車輛配額數目

車輛類型	車輛/配額數目	
	來往粵港	來往港澳
跨境私家車	內地：1 000個配額 香港：10 000個配額	1. 常規配額：香港 300個配額 澳門 600個配額  2. 「港珠澳大橋澳門口岸泊車轉乘計劃」： <ul style="list-style-type: none"> <li>• 澳門口岸邊檢大樓東停車場提供3000個車位予香港私家車</li> <li>• 無需申領配額</li> </ul>
跨境巴士	350個配額	50個配額
跨境出租車	150個配額	100個配額
口岸穿梭巴士	不受配額限制	
跨境貨車	內地：沿用目前使用其他口岸的800個配額 香港：不受配額限制；現時約有12 000輛香港跨境貨車。 上述跨境貨車可免手續使用大橋	仍在討論有關安排

## 跨境交通服務

### 4. 「港珠澳大橋澳門口岸泊車轉乘計劃」

- 澳門口岸邊檢大樓東停車場提供約3000個私家車泊車位
- 申請資格：香港私家車登記車主
- 司機資格：不多於兩名指定司機，其中一名司機必須為申請人
- 澳門牌證：無須掛澳門車牌；但需張貼澳門政府的識別標誌（經向運輸署申請封閉道路許可証一併申請）
- 停車場預約方式：必須出行前12小時透過澳門政府網上平台預約泊位及繳費（網址：<https://hzmbparking.dsat.gov.mo/>）。  
[每次可預約一個時段(十二小時)或最多連續16個時段；時段分為上午十時至下午十時前及下午十時至翌日上午十時前]
- 保險及內地備案要求：出行前購備三地有效法定車輛保險，並登入珠海網上平台上載內地交強險資料以完成備案手續  
（網址：<http://bridge.zhcg.gov.cn/>）
- 停車場收費：每一時段收費為澳門幣180元

# 跨境交通服務

## 5. 跨境貨車

- **粵港**跨境貨車

- 沿用現有安排
- 可免卻向廣東省有關部門申請審批增加大橋的批註

- **港澳**跨境貨車

- 港澳政府仍就跨境貨車的細節安排進行討論
- 視乎澳門口岸物流設施的啟用時間，港澳跨境貨車才會投入服務

## 港珠澳大橋主橋收費

車輛類型	收費標準（每車每程）
小型客車（私家車、出租車）	150元人民幣
大型客車（過境巴士）	200元人民幣
穿梭巴士	300元人民幣
貨櫃車	115元人民幣
普通貨車	60元人民幣

# 交通管理及監測

## 可變訊息顯示屏



## 交通探測器



## 「香港出行易」 流動應用程式



運輸署  
Transport Department



## 臨時特別交通安排

- 分階段向持有使用大橋的香港來往內地的兩地牌跨境私家車配額申請人發出「封閉道路通行許可證」
  - 香港口岸及香港機場進行大型工程的部份本地工程車，限於非繁忙時間使用機場及大嶼山附近的連接道路
  - 在有需要時，安排部分來往香港口岸的車輛(例如專營巴士)分流至預計車流量較低的連接道路
  - 與警方一起採取積極的交通管理措施疏導及指揮交通
- \*\* 運輸署會密切監察大橋開通後的交通情況，以及考慮香港口岸及連接路的承受能力，有需要時調校臨時交通安排

# 跨部門演習

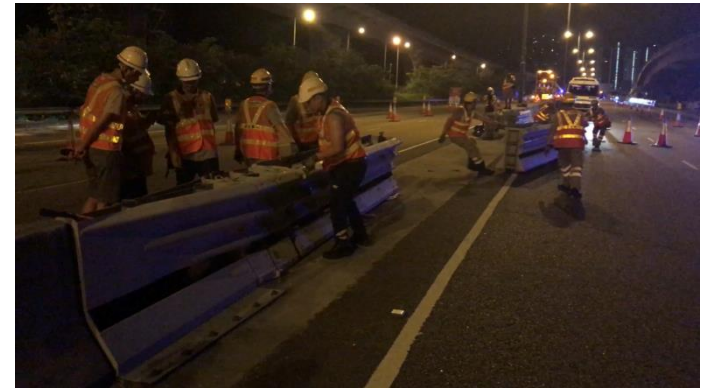
- 多次進行跨部門演練，包括於香港人工島及北大嶼山公路進行實地演習
- 提升有關部門、機構和承包商溝通及應變能力



香港人工島上交通事故演習



北大嶼山公路上事故演習



打開中間緊急通道作為改道措施

有關港珠澳大橋及香港口岸的  
交通服務及交通安排詳情，  
可瀏覽以下專屬網站：

**[www.hzmb.gov.hk](http://www.hzmb.gov.hk)**