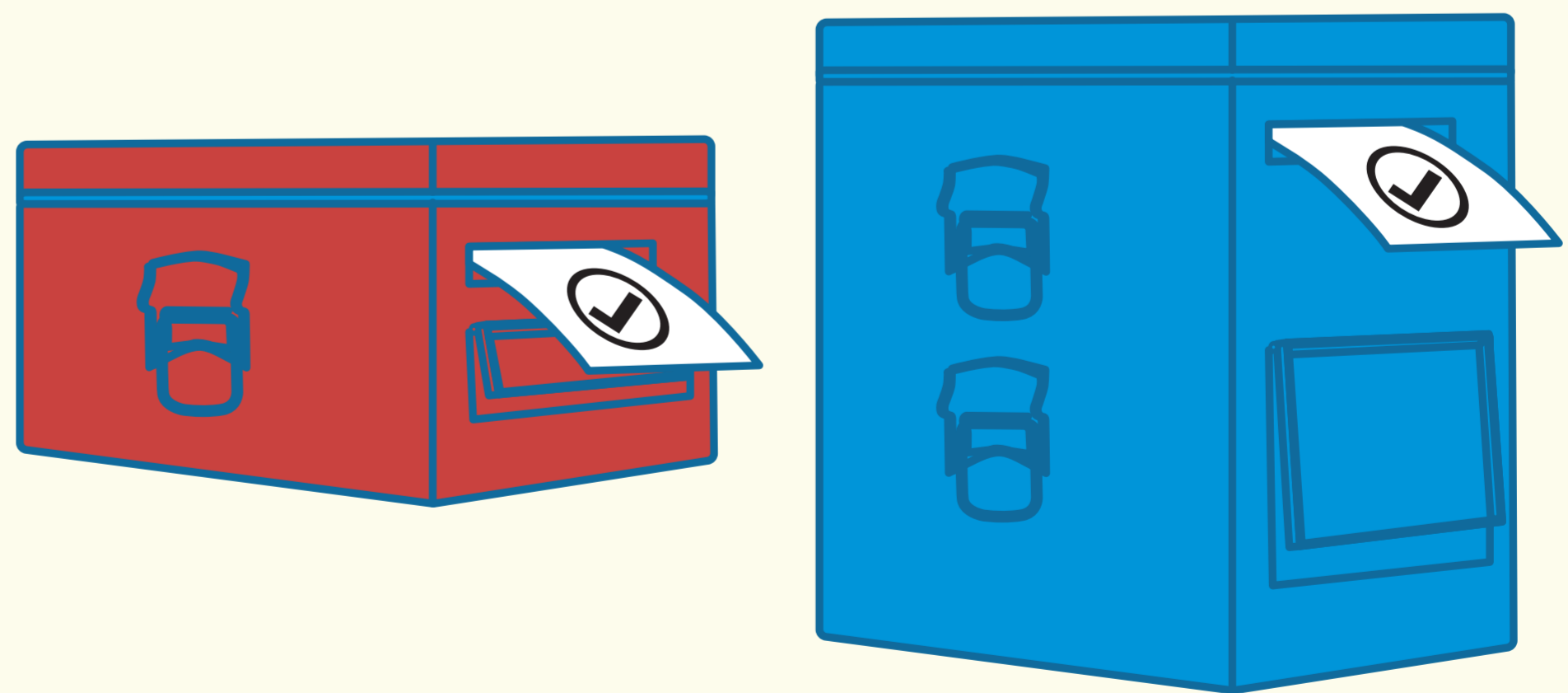


# 選民從內地返港投票安排

- **12月19日**是完善選舉制度全面落實「愛國者治港」後的第一場立法會選舉
- 安排旨在讓**身在內地的港人選民**即使在疫情期間仍然可回港投票



# 安排內容

- 將於**香園圍**、**羅湖**及**落馬洲支線**三個香港/深圳邊境管制站的香港一側設立投票站
- 合資格的地方選區及功能界別選民**(須作出登記)**及符合相關的指明條件，可在管制站投票站投票
- 成功登記的選民如在指定管制站投票站投票後**隨即**於同一管制站**返回內地**，可獲豁免在香港的檢疫要求以及內地的集中隔離或醫學監察安排



# 申請資格

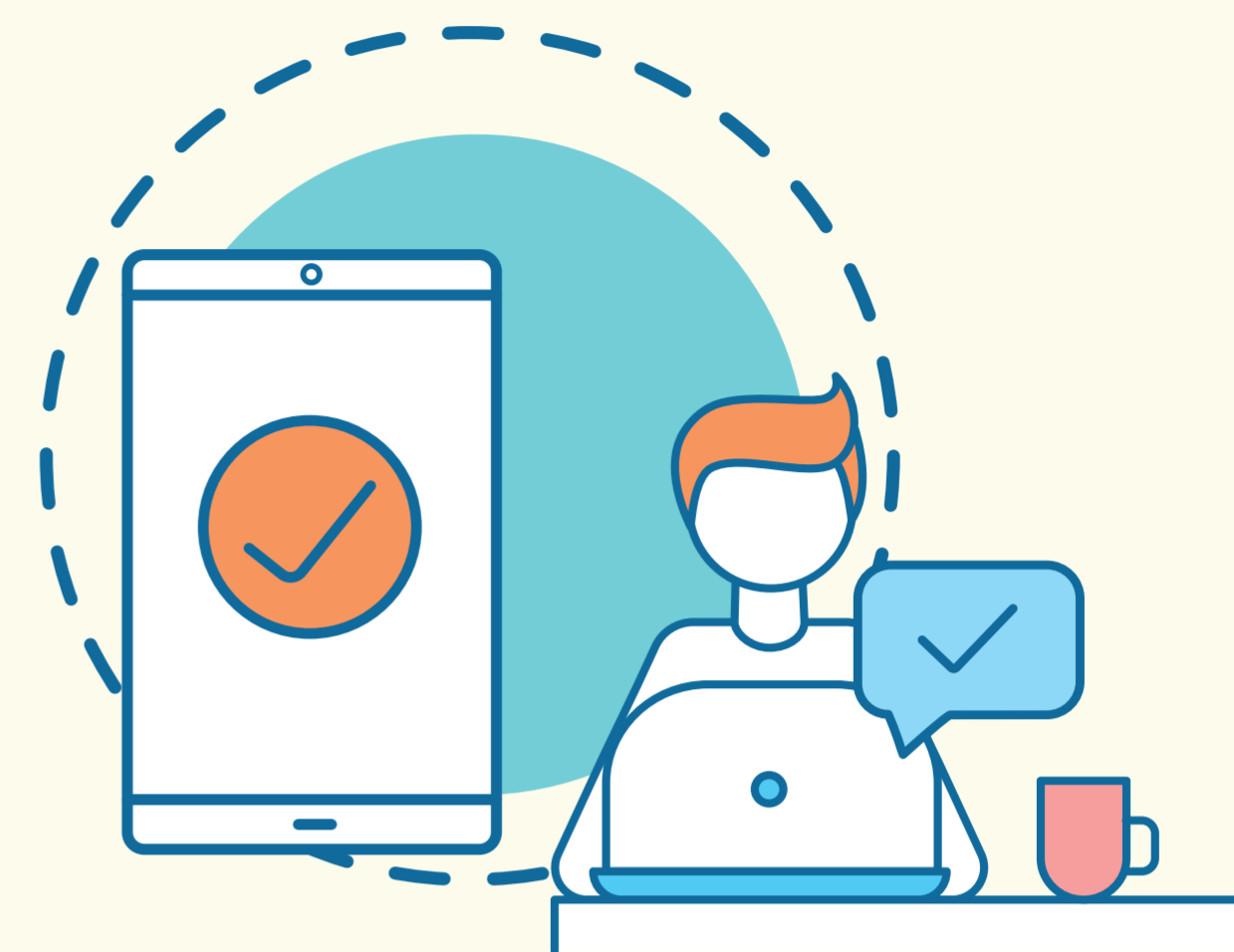
- 任何已登記為2021年立法會換屆選舉地方選區及功能界別的選民
- 安排並不適用於選舉委員會界別的選民



# 登記方法及期限

- 透過網上登記系統  
預先進行登記

(網址：<https://www.reo-form.gov.hk/preregistration.htm>)

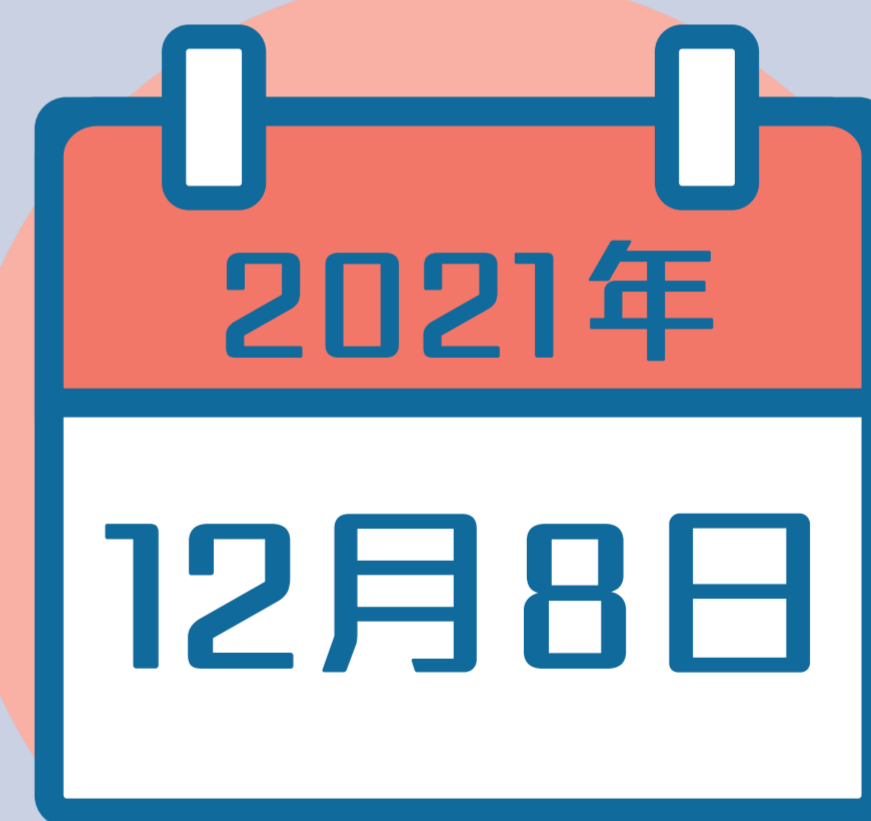


網上登記  
系統



上午9時  
開始運作

至



下午6時  
為止



# 名額限制

- **三個管制站投票站**  
的最高名額數量  
**合共為**  
**111 000個**



香園圍(蓮塘): 33 000個

羅湖: 42 000個

落馬洲支線(福田): 36 000個



# 申請所須資料

- (a) 中、英文姓名
- (b) 香港身份證號碼
- (c) 電郵地址
- (d) 聯絡電話號碼  
(包括香港或內地可接收短訊的電話號碼)
- (e) 港澳居民來往內地通行證(即「回鄉證」)號碼。  
若選民沒有回鄉證，則可提供其目前在內地逗留使用的外國護照或旅行證件號碼(惟須自行確定返回內地所需的簽證安排)
- (f) 在內地常住地區(省 / 直轄市 / 自治區)

- **請注意**，相關資料會交予本港及內地相關部門，作衛生防疫及出入境過關用途。



# 申請流程(1)

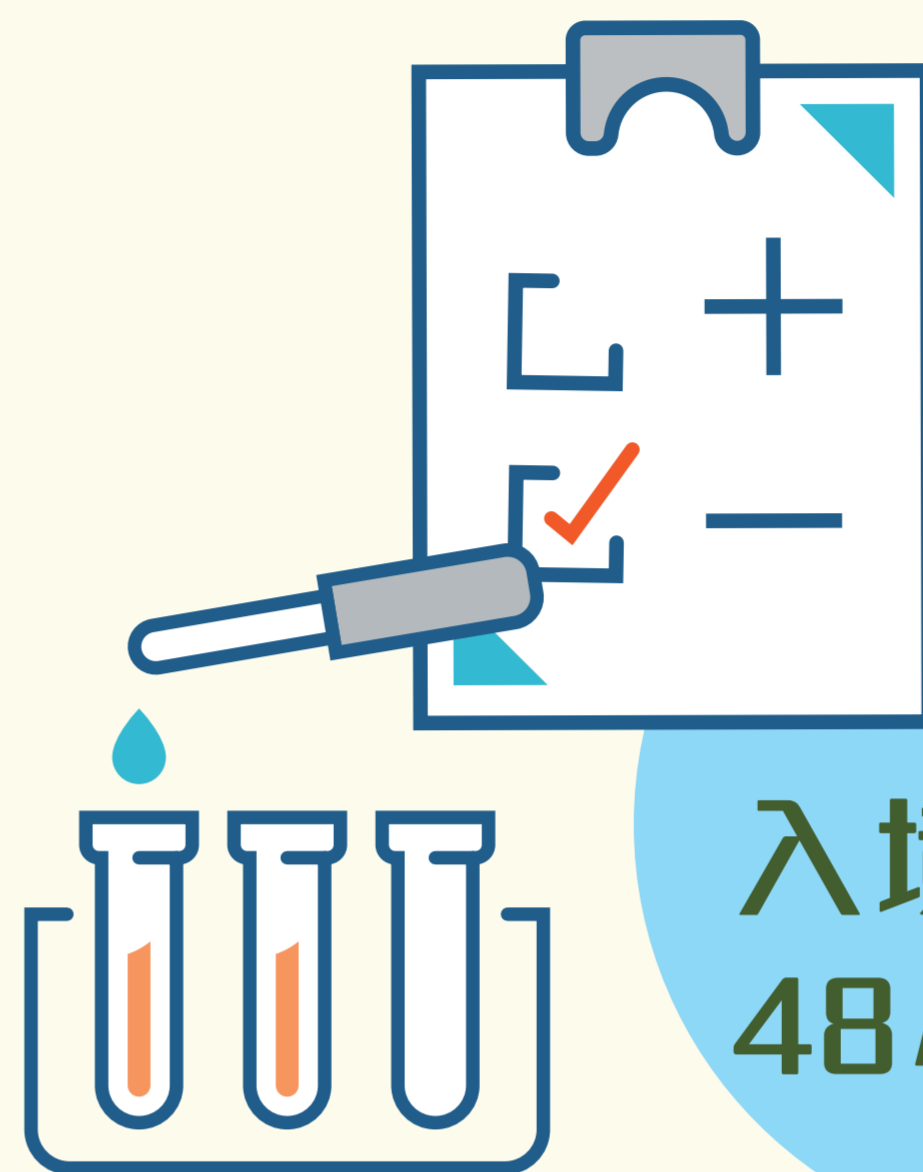


# 申請流程(2)



5

選民須接獲「登記結果通知書」  
確認登記成功後，才可透過安排  
返港投票



6

入境香港前  
48小時內

獲確認登記成功後，選民須在入境香港  
**前48小時內**到內地任何一間獲  
國家衛生健康委員會認可的核酸檢測  
機構進行2019冠狀病毒病核酸檢測，  
並在離開內地及入境香港時出示有效  
核酸檢測陰性結果證明**(紙本報告  
或電子版本)**

(認可的核酸檢測機構名單可參見：  
<http://bmfw.www.gov.cn/hsjcjgcx/index.html>)





# 投票日須出示文件

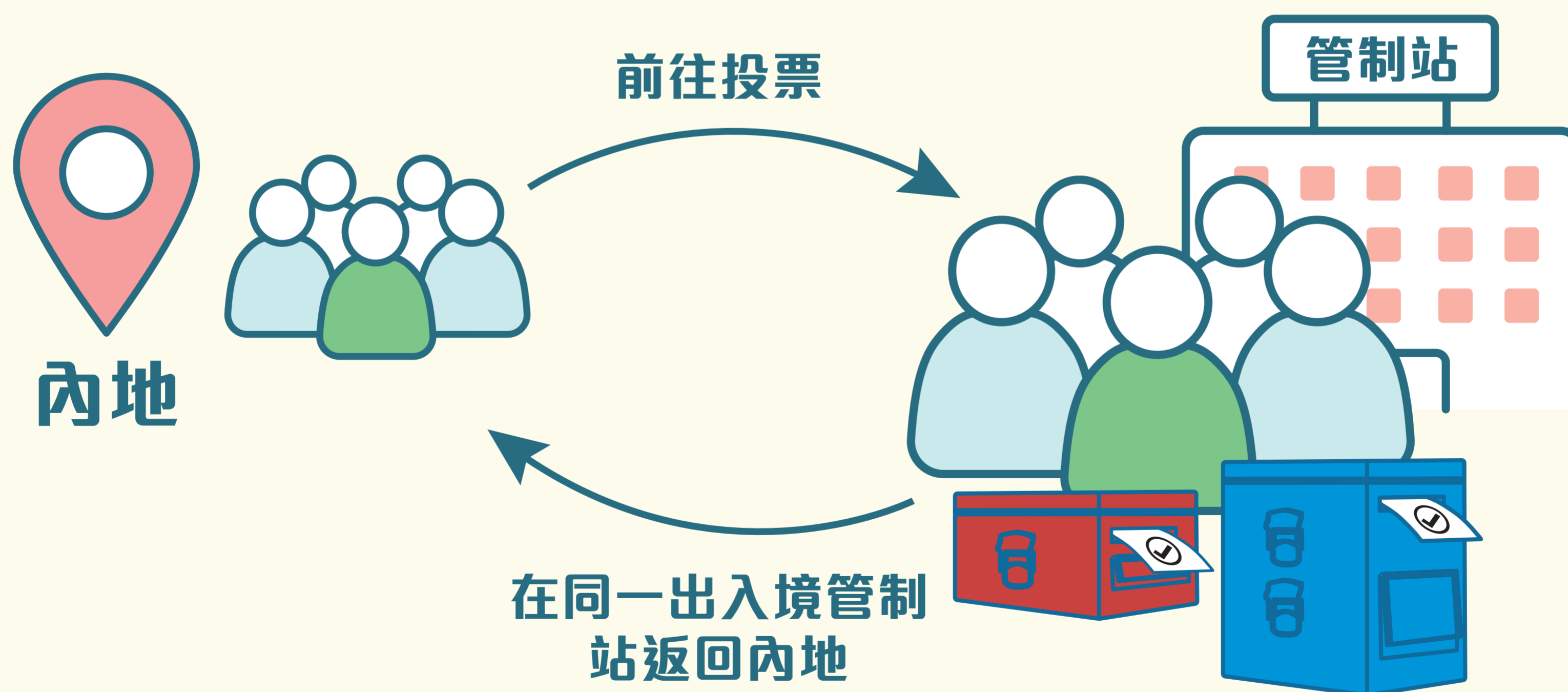
投票當日，在離開內地及進入香港時，選民須帶備以下文件：

- 有關選民使用以進出內地的**回鄉證**或其他旅行證件；
- 選舉事務處以短訊或電郵發出的「**登記結果通知書**」(電子或打印版本皆可)；
- **48小時內有效陰性核酸檢測報告**；
- **內地綠色健康碼**；及
- **香港身份證**或其他獲認可身份證明文件



# 注意事項(1)

- 成功申請人士需在**投票後**隨即在**同一出入境管制站返回內地**，否則在香港及內地的相關檢疫豁免安排將不適用。



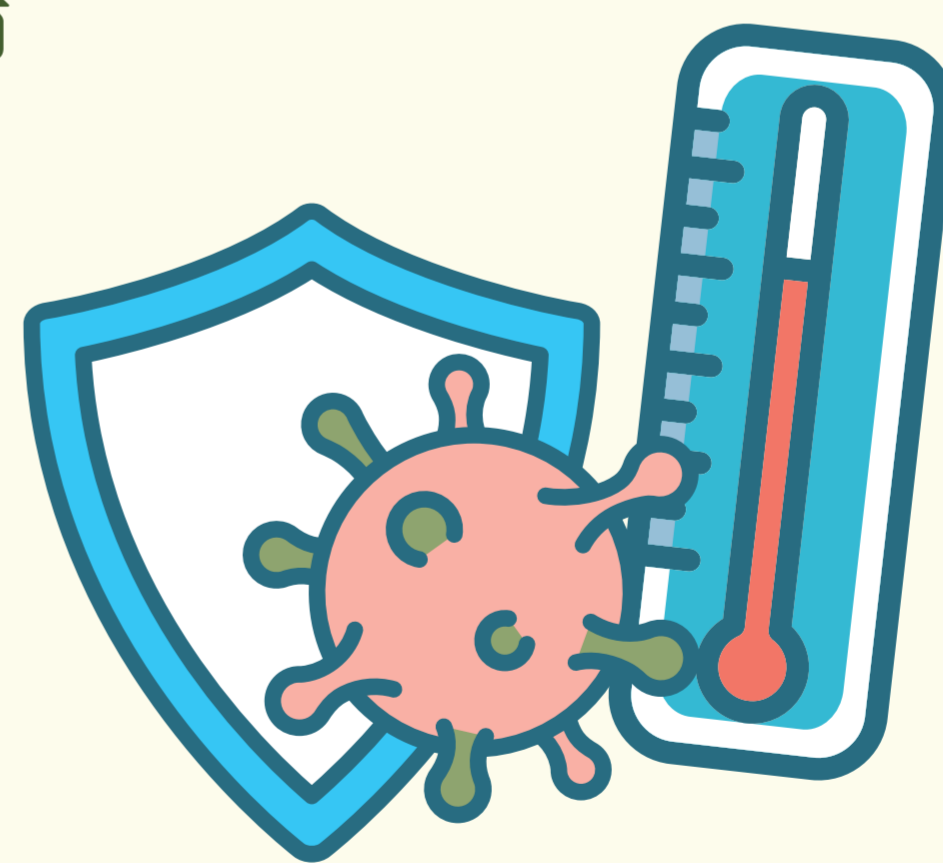
# 注意事項(2)

- **以下人士不得前往**邊境管制站投票：
  1. 內地中高風險地區人員
  2. 有14天內高風險地區所在地市（直轄市為區）旅居史人員
  3. 3個月內確診2019冠狀病毒病人員
- 有14天內中風險地區所在地市（直轄市為區）旅居史人員，須現場按指示使用單獨通道。



# 注意事項(3)

- 選民在進出**出入境管制站**時必須**佩戴口罩**、使用提供的**消毒搓手液清潔雙手**，及遵守**一米社交距離**。
- 在進入管制站投票站前，特區政府衛生署的職員會為選民量度體溫。



# 更多資料 / 查詢

- 專用網頁  
(網址：<https://www.elections.gov.hk/>)
- 電郵：[reoenq@reo.gov.hk](mailto:reoenq@reo.gov.hk)
- 致電選舉熱線  
**2891 1001**  
服務時間為  
**星期一至五**  
**上午8時45分至晚上8時**

